

平成23年

群馬大学

大学院医学系研究科
大学院保健学研究科
医学部附属病院

概要



Outline of the Graduate School of Medicine,
Graduate School of Health Sciences,
Faculty of Medicine and University Hospital, Gunma University

2011

医学系研究科医科学専攻

入学者受入方針(アドミッション・ポリシー)

医科学専攻の理念・目標

医学系研究科医科学専攻は、医の科学 (Science)、倫理 (Ethics)、技能 (Skill) の探求とそれらの統合による医学の研究と教育の推進並びに医学と医療をリードする人材の育成を目指しています。

医学系研究科生命医科学専攻

入学者受入方針(アドミッション・ポリシー)

生命医科学専攻の理念・目標

生命医科学とは、医学と関連の深い生命科学分野及び生命科学と医学の学際的学問領域の総称です。医学科以外の多彩な理系・文系4年制大学学部卒業生に対して、生命医科学の各領域における教育を行い、自立して研究を行う能力を身につけた次のような人材を育成します。

1. 生命科学・医学・医療の各領域でリーダーシップを発揮できる研究者・教育者
2. 生命科学・医学・医療の各領域で専門的知識・技術を修得した高度職業人

保健学研究科保健学専攻

入学者受入方針(アドミッション・ポリシー)

保健学専攻博士(前期)課程の理念・目標

保健学は、人を身体的・精神的・社会的に全人的な存在としてとらえ、人々の健康について探求し、人々の健康と福祉の向上に寄与する学問領域です。群馬大学大学院保健学研究科保健学専攻博士前期課程では、学部における研究、教育を通して得られた保健学に関する知識・技術・研究基礎能力を更に高め、個人及び集団の健康保持増進や生活の質(QOL)向上のための独創的あるいは学際的な研究を進め、幅広い学識と高度な専門性、倫理性を身につけることを教育理念としています。このため、以下のような人材の育成を通じて社会へ貢献することを教育目標に掲げています。

1. 全人的医療を理解し、高度な専門知識と技術を有する者
2. 専門分野での教育や研究を実践するための基礎的な能力を有する者
3. 地域の保健医療・福祉専門職として活動が実践できる者
4. 国際的な保健医療・福祉分野の活動が実践できる者

保健学専攻博士(後期)課程の理念・目標

大学院保健学研究科保健学専攻博士後期課程では、学部及び大学院保健学専攻博士前期課程における教育・研究を通して得られた保健学に関する知識・技術・研究基礎能力を更に高め、個人及び集団の健康保持増進や生活の質(QOL)向上のための独創的あるいは学際的な研究を進め、幅広い学識と高度な専門性、倫理性を身につけることを主眼にしています。このため、以下のような人材の育成を通じて社会へ貢献することを教育目標に掲げています。

1. 保健医療・福祉分野で、独創的あるいは学際的な研究が実践できる者
2. 保健医療・福祉分野で、高度な教育が実践できる者
3. 保健学の高度な専門知識と技術を有し、保健医療・福祉分野で指導者となる者
4. 国際的な保健医療・福祉分野で、指導や教育及び研究が実践できる者

医学部医学科

学生受入方針(アドミッション・ポリシー)

医学部医学科の理念・目的 ～このような人材を育てます～

群馬大学医学部医学科は、医学教育と研究の拠点として活動し、多くの優れた医師、医学研究者、医学教育者、医療行政担当者等を世に送り出し、広く社会に貢献してきました。

医学科は、次のような医師、研究者、教育者、医療行政担当者の育成を目指しています。

1. 高い倫理観をもち、患者中心の医療を実践し、医療チームのスタッフから信頼される医師
2. 広い医学知識と高い臨床能力をもち、進歩する医学知識・医療技術を、生涯にわたり獲得し続けることのできる医師
3. 高度な研究を推進し、その成果を社会に還元できる基礎医学・臨床医学・社会医学の研究者、教育者
4. 広い視野をもち、医療政策の立案・実施に携わる医療行政担当者

医学部保健学科

学生受入方針(アドミッション・ポリシー)

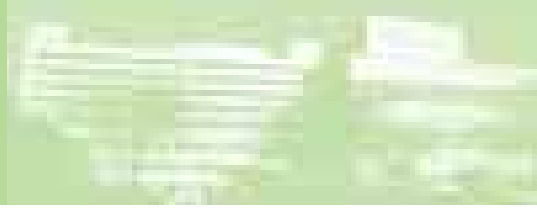
医学部保健学科の理念・目的 ～このような人材を育てます～

1. 高度化・専門化する保健医療の担い手となる、看護師・保健師・助産師、臨床検査技師、理学療法士、作業療法士を育てます。
2. 医療技術の学問体系の確立と発展に寄与しうる専門職を育てます。
3. チーム医療においてリーダーシップを発揮できる人材を育てます。
4. 国際社会で活躍できる専門職を育てます。

目次

Contents

1	沿革 History	1
2	組織図 Organization	9
3	職員 Staff	17
	(1) 役職員 Administrative Staff	17
	(2) 職員数 Number of Staff Members	23
4	医学系研究科・保健学研究科・医学部 Graduate School of Medicine, Graduate School of Health Sciences, Faculty of Medicine	24
	(1) 学生定員及び現員数 Number of Students	24
	(2) 卒業者及び修了者数 Number of Graduates	24
	(3) 学位授与者数 Number of Graduate Degrees Conferred	25
	(4) 図書・雑誌 Books and Journals	25
	(5) 解剖体数 Number of Autopsies	25
5	附属病院 University Hospital	26
	(1) 病床数 Number of Hospital Beds	26
	(2) 患者数 Number of Patients	27
	(3) 地域別入院患者調べ Number of Inpatients Divided by Districts	28
	(4) 臨床検査件数 Number of Clinical Laboratory Tests	29
	(5) 放射線検査数及び治療件数 Number of Radiologic Examinations and Radiotherapies	30
	(6) 薬剤部業務件数 Number of Pharmacist works	31
	(7) 分娩件数及び出産児数 Number of Deliveries	31
	(8) 手術件数 Number of Surgical Operations	31
	(9) 医療機関の承認・指定・届出等の状況 Legal Authorization of Medical Services	32
6	土地・建物 Land and Buildings	37
7	建物配置図 Campus Map	38
8	所在地略図 Location Map	39



昭和18年4月	前橋医学専門学校設置 前橋医学専門学校の附属施設として附属病院を設置
昭和19年3月	群馬県より組合病院の提供を受け開院，内科，外科，小児科，精神神経科，皮膚泌尿器科，整形外科，産婦人科，眼科，耳鼻咽喉科及び口腔外科を置く
4月	附属病院に看護婦養成所を開設
昭和21年11月	群馬県より新病棟，2棟の寄附を受け，内科ほか3科及び薬局を移転 新病棟を本院，旧病院を分院と呼称
昭和23年2月	前橋医科大学設置，附属病院を附属病院と改称
昭和24年5月	国立学校設置法施行により前橋医科大学は群馬大学医学部となる
昭和26年3月	前橋医学専門学校附属看護婦養成所が廃止され，群馬大学医学部附属看護学校と改称
4月	内分泌研究施設を新設，第一部門臓器化学部を設置
8月	内分泌研究施設建物竣工
昭和27年4月	解剖学第二講座，内分泌研究施設第二部門形態機能部を設置 草津分院を設置，内科を置く
昭和28年4月	生理学第二講座を設置
6月	病理学第二講座，内科学第二講座を設置，附属病院に第二内科を設置
8月	内分泌研究施設第三部門生物実験部を設置
昭和29年4月	外科学第二講座増設，附属病院に第二外科を設置
昭和30年4月	草津分院に外科を設置 国立学校設置法の一部改正により，大学院医学研究科（博士課程）を設置
昭和32年4月	内分泌研究施設第四部門効果検定部を設置
昭和33年3月	附属病院第二病棟竣工
4月	放射線医学講座を設置
昭和34年4月	附属病院に放射線科を設置 附属病院外来本館の一部竣工
昭和35年4月	附属病院外来棟の増築部分竣工
5月	草津分院に産科婦人科を設置
昭和36年4月	泌尿器科学講座を設置，附属病院泌尿器科が皮膚泌尿器科より分離独立
12月	附属病院口腔外科を歯科と改称
昭和37年3月	附属病院中央診療棟（中央手術部，中央放射線部）竣工
4月	附属病院薬局を薬剤部と改称，附属病院に総看護婦長を置く

- 1943 Apr. Maebashi Medical College established.
The Attached Clinic of Maebashi Medical College established.
- 1944 Mar. Gunma Prefecture provided society hospital. Clinical Departments of Internal Medicine, Surgery, Neuropsychiatry, Dermatology and Urology, Orthopedic Surgery, Obstetrics and Gynecology, Ophthalmology, Otolaryngology, and Oral Surgery established.
- Apr. School of Nurse Training established in the Attached Clinic.
- 1946 Nov. Four new departments and Drug Center transferred to the new two ward.
New ward named Main Hospital, and old ward named Branch Hospital.
- 1948 Feb. Maebashi College of Medical Science established. Attached clinic renamed University Hospital.
- 1949 May. Gunma University School of Medicine established.
- 1951 Mar. School of Nurse Training of attached clinic renamed School of Nursing of Faculty Medicine.
Apr. Laboratory of Endocrinology opened. The First Section, Chemical Organ Division established.
Aug. Laboratory of Endocrinology Building completed.
- 1952 Apr. Department of Anatomy II, and The Second Section, Functional Morphology Division of Laboratory of Endocrinology established.
Kusatsu Branch of University Hospital opened, Clinical Department of Internal Medicine established.
- 1953 Apr. Physiology II established.
Jun. Departments of Pathology II, and Internal Medicine II, and Clinical Department of Internal Medicine II of University Hospital established.
Aug. The Third Section, Biological Experiment Division of Laboratory of Endocrinology established.
- 1954 Apr. Departments of Surgery II, and Surgery II of University Hospital established.
- 1955 Apr. Clinical Department of Surgery of Kusatsu Branch of University Hospital established. Graduate School of Medical Science (Doctor's Program) established.
- 1957 Apr. The Fourth Section, Sanction Effect Division of Laboratory of Endocrinology established.
- 1958 Mar. Ward No.2 of University Hospital completed.
Apr. Department of Radiology and Radiation Oncology established.
- 1959 Apr. Clinical Department of Radiology of University Hospital established.
Part of Surgery Building of University Hospital established.
- 1960 Apr. Enlargement part of Outpatients Building of University Hospital established.
May. Clinical Department of Obstetrics and Gynecology of Kusatsu Branch of University Hospital established.
- 1961 Apr. Department of Urology established. Clinical Department of Dermatology and Urology divided into two Departments of University Hospital.
Dec. Clinical Department of Oral Surgery of University Hospital renamed Clinical Department of Dentistry.
- 1962 Mar. The Central Building for Diagnosis and Treatment of University Hospital (Surgical Operation Center, and Diagnostic Radiology) completed.
Apr. Drug Center of University Hospital renamed Department of Pharmacy. General Head Nurse of University Hospital established.

昭和37年6月	伊香保分室内科診療開始
昭和38年4月	医学部附属内分泌研究施設は、群馬大学附属研究所（内分泌研究所）となる
6月	医化学講座を生化学講座と改称
昭和39年4月	麻酔学講座を設置
10月	附属病院事務部に部制がしかれ、管理課及び業務課を設置
昭和40年3月	附属病院東第一病棟竣工
4月	附属行動医学研究施設を新設、第一部門行動生理学を設置 附属助産婦学校を設置 附属病院に麻酔科、脳神経外科を設置
昭和41年3月	基礎医学棟竣工
4月	附属衛生検査技師学校を設置 寄生虫学講座を設置 附属病院に中央検査部を設置
11月	附属病院外来棟（増築部分）、病棟及び中央検査棟竣工
昭和42年3月	附属病院管理棟竣工
4月	附属行動医学研究施設に第二部門脳神経外科学を設置 附属病院に輸血部を設置
昭和44年5月	附属病院超高压放射線治療室竣工
6月	臨床研究棟竣工
昭和45年4月	草津分院にリハビリテーション施設を設置
11月	附属病院看護婦宿舍竣工
昭和46年3月	附属病院高压酸素治療室竣工
昭和47年3月	草津分院建物竣工 学生食堂竣工
4月	内科学第三講座を増設、附属行動医学研究施設に第三部門行動分析学を設置 附属病院に第三内科、分娩部を設置 附属衛生検査技師学校を附属臨床検査技師学校と改称
昭和48年4月	附属リハビリテーション医学研究施設を新設、第一部門物理医学を設置 附属動物実験施設を新設、附属病院に中央材料部を設置 草津分院のリハビリテーション施設をリハビリテーション部と改称
12月	附属学校校舎竣工
昭和49年3月	附属病院西第三病棟、基幹棟竣工
4月	附属病院に中央放射線部を設置
昭和50年10月	附属病院に内分泌内科、神経内科を設置、歯科を歯科口腔外科と改称
昭和51年4月	附属病院に看護部を設置
昭和52年3月	臨床講堂竣工
4月	附属病院事務部が総務課・管理課・医事課の3課制となる
昭和53年4月	附属薬剤耐性菌実験施設を設置
昭和54年10月	附属病院に集中治療部を設置
昭和55年2月	附属病院中央手術棟（手術部、集中治療部、材料部）竣工

- 1962 Jun. Clinical Department of Internal Medicine of Ikaho Branch of University Hospital opened.
- 1963 Apr. Laboratory of Endocrinology changed to Institute of Endocrinology.
Jun. Department of Medical Chemistry renamed Department of Biochemistry.
- 1964 Apr. Anesthesiology established.
Oct. Department of in the administrative section of University Hospital were established Administration Division and Operations Division.
- 1965 Mar. East Ward No.1 of University Hospital completed.
Apr. Behavior Research Institute opened, Department of Behavior and Physiology established.
School of Midwifery established.
Clinical Departments of Anesthesiology, and Neurosurgery of University Hospital established.
- 1966 Mar. Basic Medicine Building completed.
Apr. School of Health Investigation established.
Department of Parasitology established.
Center of Clinical Laboratory of University Hospital established.
Nov. Outpatients Building (enlarge part), Ward and Clinical Laboratory Building of University Hospital completed.
- 1967 Mar. Administration Building of University Hospital completed.
Apr. Department of Neurosurgery of Behavior Research Institute established.
Blood Transfusion Service of University Hospital established.
- 1969 May. High Energy Irradiation Radiation Care Unit of University Hospital established.
Clinical Research Center Building completed.
- 1970 Apr. Institute of Rehabilitation of Kusatsu Branch of University Hospital established.
Nov. Residence for Nurses of University Hospital completed.
- 1971 Mar. Hyperbaric Oxygen Therapy Unit of University Hospital completed.
- 1972 Mar. Building of Kusatsu Branch of University Hospital completed.
Welfare Facilities completed.
Apr. Department of Internal Medicine III established. Department of Neurobiology and Behavior of Behavior Research Institute established.
Clinical Departments of Internal Medicine III, and Maternal Delivery Unit of University Hospital established.
School of Health Investigation renamed School of Clinical Investigation.
- 1973 Apr. Institute of Rehabilitation Medicine opened, Department of Physical Medicine established.
Institute of Experimental Animal Research established. Center of Medical Supplies of University Hospital established.
Institute of Rehabilitation of Kusatsu Branch of University Hospital renamed Clinical Department of Rehabilitation.
Dec. Attached School Building completed.
- 1974 Mar. West Ward No.3, Power Station of University Hospital completed.
Apr. Center of Diagnostic Radiology of University Hospital established.
- 1975 Oct. Clinical Departments of Endocrinology, and Neurology of University Hospital established.
Clinical Department of Dentistry renamed Clinical Department of Dentistry and Oral Surgery.
- 1976 Apr. Division of Nursing of University Hospital established.
- 1977 Mar. Lecture Building for Clinical Medicine completed.
Apr. In conjunction with an administrative reorganization of the hospital the management was arranged into Departments of General Affairs, Administration Affairs, and Medical Affairs.
- 1978 Apr. Laboratory of Drug Resistance in Bacteria established.
- 1979 Oct. Intensive Care Unit of University Hospital established.
- 1980 Feb. Surgical Operation Center Building (Surgical Operation Center, Intensive Care Unit, and Center of Medical Supplies) of University Hospital completed.

昭和55年4月	口腔外科学講座を設置 昭和52年10月医療技術短期大学部開学に伴い、附属看護学校廃止
昭和56年3月	附属動物実験施設棟竣工 附属病院中央放射線部（核医学診療部門）棟竣工
4月	昭和52年10月医療技術短期大学部開学に伴い、附属臨床検査技師学校廃止
昭和57年4月	医療技術短期大学部専攻科助産学特別専攻設置に伴い、附属助産婦学校廃止
7月	伊香保分室を廃止
昭和58年3月	附属病院医用サイクロトロン棟竣工 体育館、課外活動施設竣工
昭和59年4月	核医学講座を設置
9月	附属病院放射線診療棟竣工
昭和62年3月	臨床研究棟（B棟）竣工
5月	麻酔学講座を麻酔・蘇生学講座と改称 附属病院に救急部を設置
6月	附属病院外来診療棟竣工
昭和63年3月	中央機械室竣工
4月	分子病態学講座を設置
12月	寄附講座（神経精神薬理学（ツムラ）講座）を設置
平成元年2月	附属病院MRI-CT装置棟竣工
5月	附属病院に病理部を設置、附属病院麻酔科を麻酔科蘇生科と改称 医学部事務部及び附属病院事務部を統合し、医学部事務部（総務課、管理課、学務課、医事課）となる
平成2年6月	臨床検査医学講座を設置、附属病院に核医学科を設置、南病棟・診療棟竣工
平成3年12月	寄附講座（神経精神薬理学（ツムラ）講座）を更新
平成4年3月	医学部RI研究棟竣工
4月	附属病院の分娩部を改組し、周産母子センターを設置
平成5年10月	医学基礎講座を設置 附属図書館医学分館竣工
平成6年12月	寄附講座（神経精神薬理学（ツムラ）講座）を更新
平成7年3月	特定機能病院の名称承認
4月	救急医学講座を設置
平成8年10月	保健学科設置に伴い、医学部は2学科（医学科、保健学科）となる
平成9年4月	附属病院に医療情報部を設置
12月	寄附講座（神経精神薬理学（ツムラ）講座）を更新
平成10年4月	臨床薬理学講座を設置 附属病院に総合診療部を設置
平成11年4月	附属リハビリテーション医学研究施設を廃止し、神経内科学講座を設置
平成12年3月	医療技術短期大学部の廃止
4月	附属病院に光学医療診療部を設置
12月	寄附講座（神経精神薬理学（ツムラ）講座）が終了
平成13年4月	大学院医学系研究科に保健学専攻（修士課程）を設置 附属病院に臨床試験部を設置

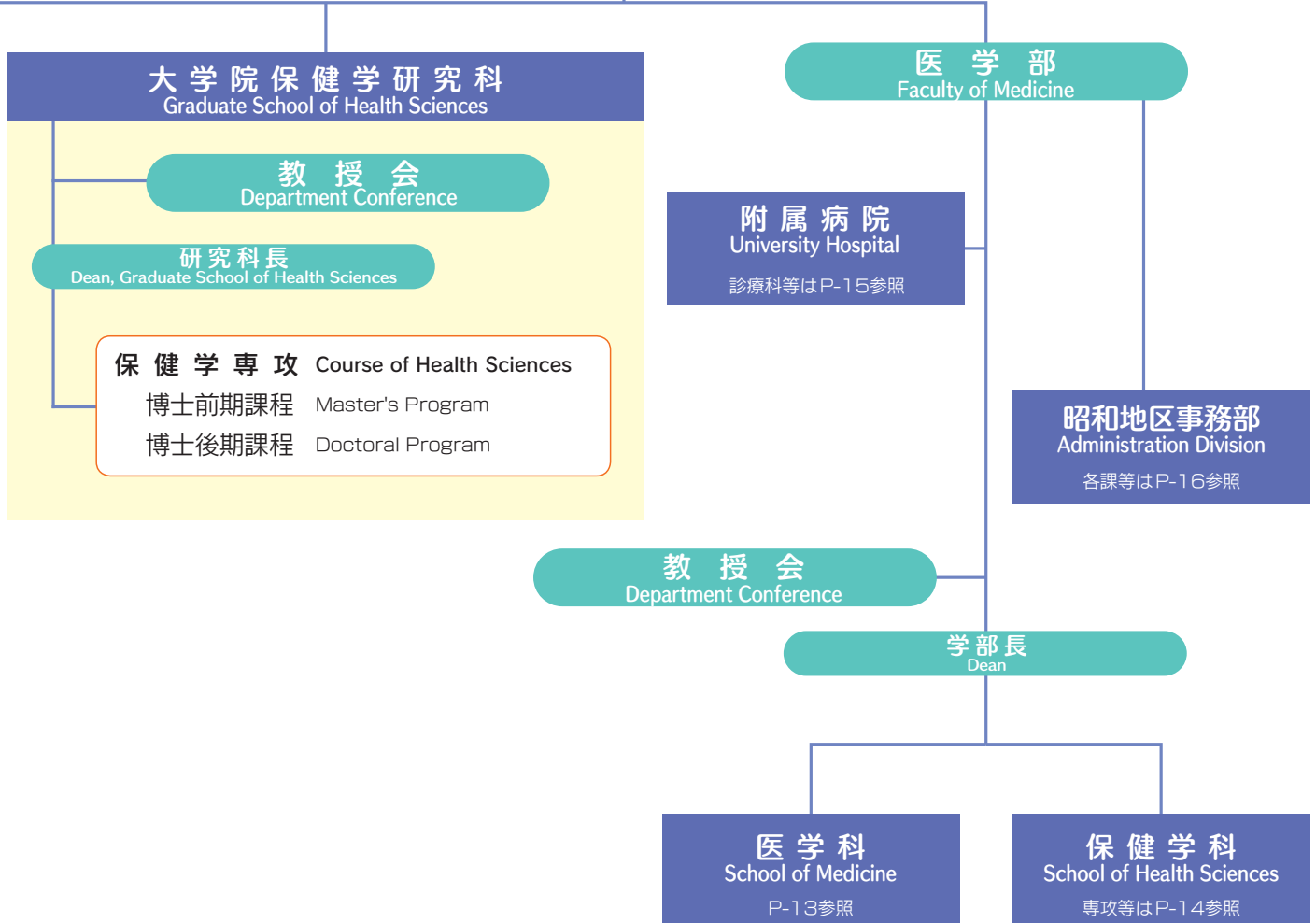
- 1980 Apr. Department of Oral Surgery established.
School of Nursing abolished.
- 1981 Mar. Institute of Experimental Animal Research Building completed.
Diagnostic Radiology Building (Clinical Department Nuclear Medicine) of University Hospital completed.
Apr. School of Clinical Investigation abolished.
- 1982 Apr. School of Midwifery abolished.
Jul. Ikaho Branch of University Hospital abolished.
- 1983 Mar. Cyclotron Building of University Hospital completed.
Gymnasium, Facilities for Extracurricular Activities completed.
- 1984 Apr. Department of Nuclear Medicine established.
Sep. Diagnostic Radiology Building of University Hospital completed.
- 1987 Mar. Clinical Research Center Building (B Building) completed.
May. Department of Anesthesiology renamed Department of Anesthesiology and Reanimatology.
Clinical Department of Emergency Medicine of University Hospital established.
Jun. Outpatients Building of University Hospital completed.
- 1988 Mar. Power Supply Center completed.
Apr. Department of Molecular and Cellular Neurobiology established.
Dec. Endowed Department (Neuropsychopharmacology(Tsumura))established.
- 1989 Feb. MRI-CT Building of University Hospital completed.
May. Clinical Department of Pathology of University Hospital established. Clinical Department of Anesthesiology of University Hospital renamed Clinical Department of Anesthesiology and Reanimatology.
The Administrative sections of the School of Medicine and of the University Hospital were organized into one system, with divisions of General Affairs, Administration, Educational Affairs, and Medical Affairs.
- 1990 Jun. Department of Laboratory Medicine established. Clinical Department of Nuclear Medicine of University Hospital established. South Ward, Examination Building completed.
- 1991 Dec. Endowed Department (Neuropsychopharmacology(Tsumura)) renewed.
- 1992 Mar. Radioisotope Research Building completed.
Apr. Maternal Delivery Unit of University Hospital renamed Maternity and Perinatal Care Center.
- 1993 Oct. Department of Medical Liberal Arts established.
Branch Library of Medicine completed.
- 1994 Dec. Endowed Department (Neuropsychopharmacology (Tsumura)) renewed.
- 1995 Mar. The University Hospital received certification as a Special Functioning Hospital.
Apr. Department of Emergency Medicine established.
- 1996 Oct. School of Health Sciences opened, making the number of School 2.
- 1997 Apr. Department of Medical Informatics of University Hospital established.
Dec. Endowed Department (Neuropsychopharmacology (Tsumura)) renewed.
- 1998 Apr. Department of Clinical Pharmacology established.
Department of General Medicine established.
- 1999 Apr. Institute of Rehabilitation Medicine abolished, Department of Neurology established.
- 2000 Mar. College of Medical Care and Technology abolished.
Apr. Department of Endoscopy and Endoscopic Surgery of University Hospital established.
Dec. Endowed Department (Neuropsychopharmacology (Tsumura)) abolished.
- 2001 Apr. A master degree course with a major in Health Sciences was established in the Graduate School of Medical Sciences.
Department of Clinical Investigation and Research Unit established.

平成13年6月	北病棟竣工
平成14年3月	草津分院を閉院
4月	寄附講座（統合和漢診療学（ツムラ））を設置 附属病院の診療科を臓器別・機能別の6系大診療科に編成 リハビリテーション部を設置 医療サービス室を設置
平成15年4月	大学院医学系研究科博士課程の生理学系，病理学系，社会医学系，内科学系及び外科学系5専攻を医科学専攻に改組 大学院医学系研究科に保健学専攻博士（後期）課程を設置 医学部附属行動医学研究施設を廃止 医学部附属動物実験施設及び医学部附属薬剤耐性菌実験施設を大学院医学系研究科附属に改める 附属病院に感染制御部を設置
7月	寄附講座（バイオイメージング情報解析学（DRL））を設置
平成16年1月	日本医療機能評価機構の病院機能評価認定病院となる
4月	経営企画室を設置
平成17年4月	医学部事務部及び生体調節研究所事務部を統合し，昭和地区事務部（総務課，学務課，経営企画課，管理運営課，医療サービス課）となる 寄附講座（統合和漢診療学（ツムラ））を更新
7月	寄附講座（バイオイメージング情報解析学（DRL））を更新
平成18年4月	石井ホール竣工 患者用立体駐車場竣工 重粒子線医学推進課を設置
8月	中央診療棟竣工
12月	腫瘍センターを設置
平成19年4月	院内保育所を設置 大学院医学系研究科に生命医学専攻（修士課程）を設置
7月	寄附講座（バイオイメージング情報解析学（富士フィルムRIファーマ））を更新
8月	寄附講座（分子画像学）を設置
平成20年4月	医療人能力開発センターを設置 寄附講座（統合和漢診療学（ツムラ））を更新
7月	オートプシー・イメージングセンターを設置
平成21年4月	患者支援センターを設置
6月	重粒子線医学センターを設置
平成22年3月	寄附講座（統合和漢診療学（ツムラ））が終了
4月	診療支援部門を設置 救命・総合医療センターを設置 寄附研究部門（地域医療推進研究部門（群馬県））を設置
11月	肝疾患センターを設置 認知症疾患医療センターを設置
平成23年3月	大学院医学系研究科保健学専攻を廃止 重粒子線医学推進課を廃止
4月	大学院保健学研究科を設置

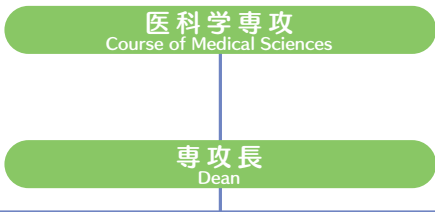
2001 Jun.	North Ward completed.
2002 Mar.	The Kusatsu branch of the University Hospital abolished.
Apr.	Endowed Department (Integrated Japanese Oriental Medicine (Tsumura)) established. The department of medical examination is composed to the department of 6 system large medical examination according to - function classified by internal organs. Rehabilitation Service of University Hospital established.
	Division of Medical Service Affairs established.
2003 Apr.	Course of Medical Sciences established in the Graduate School of Medicine. A doctor degree course established in Course of Health Sciences in the Graduate School of Medicine. Behavior Research Institute abolished. Institute of Experimental Animal Research and Laboratory of Drug Resistance in Bacteria transferred to the Graduate School of Medicine. Infection Control and Prevention Center of University Hospital established.
Jul.	Endowed Department (Bioimaging Information Analysis (DRL)) established.
2004 Jan.	The University Hospital became an evaluated and authorized hospital of Japan Council for Quality Health Care.
Apr.	Division of Management Planning established.
2005 Apr.	The Administration Department of the School of Medicine of the Institute for Molecular and Cellular Regulation were organized into one system, with offices of General Affairs, Educational Affairs, Management Planning, Administration and Management, and Medical Service Affairs. Endowed Department (Integrated Japanese Oriental Medicine (Tsumura)) renewed.
Jul.	Endowed Department (Bioimaging Information Analysis (DRL)) renewed.
2006 Apr.	Ishii Hall completed. Multi-level Car Parking Tower completed. Heavy Ion Medicine Promotion Office established.
Aug.	Center Examination Building completed.
Dec.	Oncology Center of University Hospital established.
2007 Apr.	Nursery School established. Course of Biomedical Sciences established in the Graduate School of Medicine.
Jul.	Endowed Department (Bioimaging Information Analysis (FUJIFILM RI Pharma)) renewed.
Aug.	Endowed Department (Molecular Imaging) established.
2008 Apr.	Medical Education Center established. Endowed Department (Integrated Japanese Oriental Medicine (Tsumura)) renewed.
Jul.	Autopsy Imaging Center established.
2009 Apr.	Patients-Support and Community-Service Center established.
Jun.	Heavy Ion Medical Center established.
2010 Mar.	Endowed Department (Integrated Japanese Oriental Medicine (Tsumura)) abolished.
Apr.	Department of Medical Support established. Critical and Primary Care Center established. Division of Community Medicine established.
Nov.	Center for Liver Disease, Gunma University Hospital established. Medical Center for Dementia established.
2011 Mar.	Course of Health Sciences in Graduate school of Medicine abolished. Heavy Ion Medicine Promotion Office abolished.
Apr.	Graduate school of Health Sciences established.



群馬大学 Gunma University



医学系研究科医科学専攻 Course of Medical Sciences Graduate school of Medicine



高次機能統御系 Division of Neuroscience

脳神経病態制御学講座 Subdivision of Medical Neuroscience

専攻分野

神 經 生 理 学	Department of Neurophysiology
病 態 病 理 学	Department of Human Pathology
麻 酔 神 經 科 学	Department of Anesthesiology
耳 鼻 咽 喉 科・頭 頸 部 外 科 学	Department of Otolaryngology-Head and Neck Surgery
脳 神 經 内 科 学	Department of Neurology
脳 神 經 外 科 学	Department of Neurosurgery

脳神経発達統御学講座 Subdivision of Developmental and Integrative Neuroscience

専攻分野

神 經 薬 理 学	Department of Neurobiology and Behavior
遺 伝 発 達 行 動 学	Department of Genetic and Behavioral Neuroscience
分 子 細 胞 生 物 学	Department of Molecular and Cellular Neurobiology
神 經 精 神 医 学	Department of Psychiatry and Neuroscience

細胞形態・情報統御学(協力講座) Subdivision of Neuroregulation

専攻分野

代 謝 シ グ ナ ル 解 析	Laboratory of Metabolic Signaling
細 胞 構 造	Laboratory of Traffic



代謝機能制御系 Division of Bioregulatory Medicine

器官代謝制御学講座 Subdivision of Metabolic Regulation

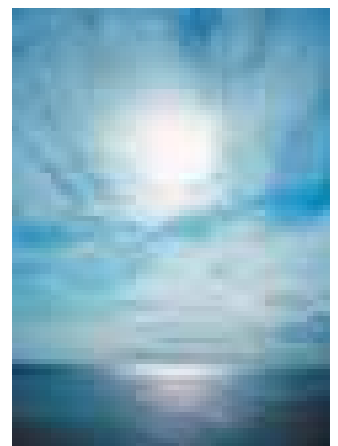
専攻分野

生 体 構 造 学	Department of Anatomy and Cell Biology
病 態 制 御 内 科 学	Department of Medicine and Molecular Science
泌 尿 器 科 学	Department of Urology
産 科 婦 人 科 学	Department of Obstetrics and Gynecology
臨 床 薬 理 学	Department of Clinical Pharmacology

器官機能制御学講座 Subdivision of Biological Regulation

専攻分野

生 化 学	Department of Biochemistry
機 能 形 態 学	Department of Anatomy
臨 床 検 査 医 学	Department of Clinical Laboratory Medicine
整 形 外 科 学	Department of Orthopaedic Surgery
応 用 生 理 学	Department of Integrative Physiology



遺伝情報・発現学(協力講座) Subdivision of Genome Regulation

専攻分野

分 泌 制 御	Laboratory of Secretion Biology
遺 伝 生 化 学	Laboratory of Molecular Endocrinology and Metabolism
ゲノム科学リソース	Laboratory of Genome Science
核内情報制御	Regulation of Nuclear Signaling

生体機能解析学(連携講座) Subdivision of Quantum Biology

専攻分野

生 体 機 能 解 析 学	Department of Quantum Biology
---------------	-------------------------------

臓器病態制御系 Division of Biosystem Medicine

病態循環再生学講座 Subdivision of Organ Circulation and Regeneration

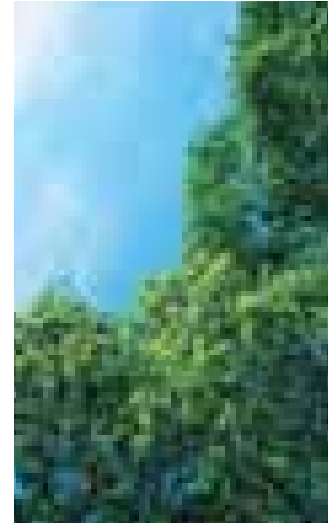
専攻分野

病態薬理学	Department of Molecular and Cellular Pharmacology
臓器病態内科学	Department of Medicine and Biological Science
臓器病態外科学	Department of Thoracic and Visceral Organ Surgery
臓器病態救急学	Department of Emergency Medicine
眼科学	Department of Ophthalmology

病態腫瘍制御学講座 Subdivision of Oncology

専攻分野

病理診断学	Department of Diagnostic Pathology
病態総合外科学	Department of General Surgical Science
腫瘍放射線学	Department of Radiation Oncology
放射線診断核医学	Department of Diagnostic Radiology and Nuclear Medicine
顎口腔科学	Department of Stomatology and Maxillofacial Surgery
*バイオイメージング情報解析学(富士フイルムRIファーマ)	Bioimaging Information Analysis(FUJIFILM RI Pharma)
*分子画像学	Molecular Imaging



重粒子線医学(協力講座) Subdivision of Heavy Ion Medicine

専攻分野

重粒子線物理学	Heavy Ion Medical Physics
重粒子線医学生物学	Heavy Ion Medicine and Biology
*重粒子線医学(キョーリン)	Heavy Ion Medicine(Kyorin)

細胞機能解析学(協力講座) Subdivision of Cell Regulation

専攻分野

細胞調節	Laboratory of Cell Physiology
遺伝子情報	Laboratory of Molecular Genetics

環境病態制御系 Division of Environmental Medicine

生体防御機構学講座 Subdivision of Injection and Bioresponse

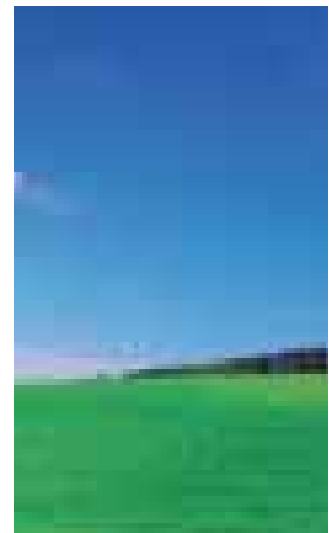
専攻分野

分子予防医学	Department of Virology and Preventive Medicine
細菌学	Department of Bacteriology
国際寄生虫病学	Department of Parasitology
法医学	Department of Legal Medicine
生体統御内科学	Department of Medicine and Clinical Science
小児科学	Department of Pediatrics
皮膚科学	Department of Dermatology

社会環境医療学講座 Subdivision of Socio-Environmental Health Sciences

専攻分野

公衆衛生学	Department of Public Health
医学哲学・倫理学	Department of Medical Philosophy and Ethics
総合医療学	Department of General Practice Medicine
情報医療学(協力分野)	Department of Medical Informatics
リハビリテーション医学(協力分野)	Department of Rehabilitation Medicine



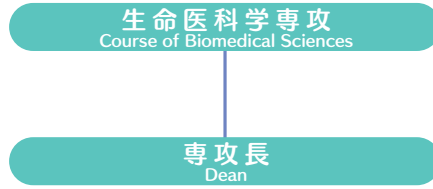
生体情報学(協力講座) Subdivision of Biosignal Sciences

専攻分野

シグナル伝達	Laboratory of Signal Transduction
バイオシグナル	Laboratory of Biosignal Sciences

*印は寄附講座 (*Endowed Department)

医学系研究科生命医科学専攻 Course of Biomedical Sciences Graduate School of Medicine



保健学研究科保健学専攻 Course of Health Sciences Graduate School of Health Sciences



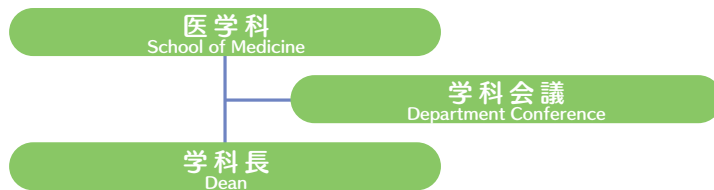
博士後期課程 Doctoral Program

看護学領域	Department of Nursing
生態情報検査科学領域	Department of Laboratory Sciences
リハビリテーション学領域	Department of Rehabilitation Sciences

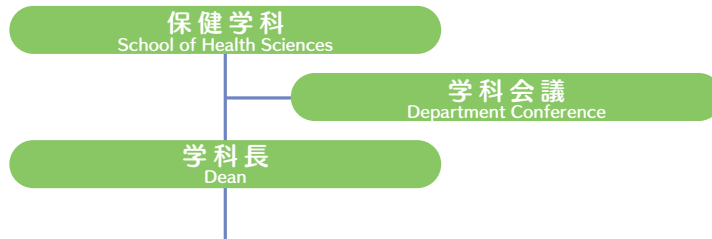
博士前期課程 Master's Program

基礎保健学ユニット	Unit of Fundamental Health Sciences
応用保健学ユニット	Unit of Applied Health Sciences
地域・国際保健学ユニット	Unit of International and Community Health Sciences

医学科 School of Medicine



保健学科 School of Health Sciences



専攻 Department

看護学専攻 Department of Nursing

学科目	基	礎	看	護	学	
	基	礎	看	護	学	Fundamental Nursing
	臨	床	看	護	学	Clinical Nursing
	母	子	看	護	学	Maternal and Child Health Nursing and Midwifery
	地	域	看	護	学	Community Health Nursing

検査技術科学専攻 Department of Laboratory Sciences

学科目	基	礎	検	査	学	
	基	礎	検	査	学	Basic Laboratory Sciences
	応	用	検	査	学	Clinical Laboratory Sciences

理学療法学専攻 Department of Physical Therapy

学科目	基	礎	理	学	療	法	学	
	基	礎	理	学	療	法	学	Basic Physical Therapy
	総	合	理	学	療	法	学	Clinical Physical Therapy

作業療法学専攻 Department of Occupational Therapy

学科目	基	礎	作	業	療	法	学			
	基	礎	作	業	療	法	学	Basic Occupational Therapy		
	心	身	障	害	作	業	療	法	学	Applied Occupational Therapy

医療基礎学講座 Department of Basic Sciences

学科目	医	療	基	礎	学	
	医	療	基	礎	学	Basic Sciences



附属病院 University Hospital



事務部 Administration Division

部長
Director

次長
Assistant Director

総務課 General Affairs Office

課長 Head

副課長 Assistant Head

庶務係 General Affairs Section
文書法規係 Archives and Regulations Section
人事係 Personnel Section
労務管理係 Labor Management Section

副課長 Assistant Head

研究所庶務係 General Affairs Section of Institute for Molecular and Cellular Regulation
臨床研修係 Postgraduate Clinical Training Section

学務課 Educational Affairs Office

課長 Head

副課長 Assistant Head

学事・学生支援係 Education and Student Support Section
大学院係 Graduate School Section
医学科教務係 Instruction Section of School of Medicine
保健学科教務係 Instruction Section of School of Health Sciences
入学試験係 Admissions Section

経営企画課 Management Planning Office

課長 Head

副課長 Assistant Head

企画係 Planning Section
経営予算係 Management Budget Section
経営分析係 Management Analysis Section

管理運営課 Administration and Management Office

課長 Head

副課長 Assistant Head

総務監査係 Administration and Audit Section
経理係 Accounting Section
用度係 Supplies Section
医療物品係 Medical Supplies Section
研究所会計係 Accounting Section of Institute for Molecular and Cellular Regulation

副課長 Assistant Head

施設管理係 Plant Maintenance Section
環境保全係 Environment Preservation Section

医療サービス課 Medical Service Affairs Office

課長 Head

副課長 Assistant Head

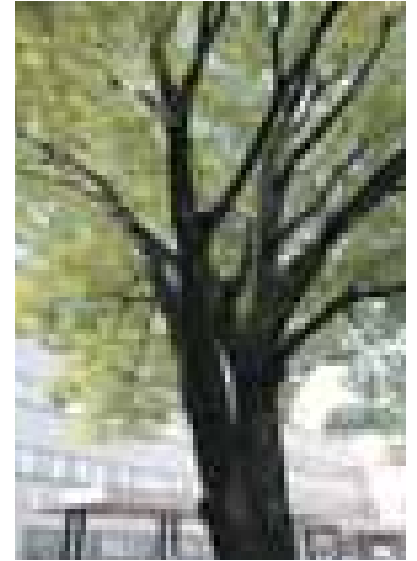
医事・統計係 Medical Affairs and Statistical Section
収入係 Cashier Section
診療情報管理係 Medical Information Management Section
医療情報係 Medical Care Information Section

副課長 Assistant Head

医療安全係 Risk Management Section
医療支援係 Medical Support Section
福祉・連携係 Welfare and Cooperation Section
栄養管理室 Division of Clinical Nutrition Management

(1) 役職員 Administrative Staff

医学系研究科長 Dean. Graduate School of Medicine	和泉孝志 IZUMI Takashi
医科学専攻長 Dean. Course of Medical Sciences	和泉孝志 IZUMI Takashi
生命科学専攻長 Dean. Course of Biomedical Sciences	和泉孝志 IZUMI Takashi
保健学研究科長 Dean. Course of Health Sciences	渡邊秀臣 WATANABE Hideomi
医学部部長 Dean. Faculty of Medicine	和泉孝志 IZUMI Takashi
医学科長 Dean. School of Medicine	和泉孝志 IZUMI Takashi
保健科学科長 Dean. School of Health Sciences	渡邊秀臣 WATANABE Hideomi
医学部附属病院長 Director. University Hospital	野島美久 NOJIMA Yoshihisa
医学系研究科附属動物実験施設長 Director. Institute of Experimental Animal Research	柳川右千夫 YANAGAWA Yuchio
医学系研究科附属薬剤耐性菌実験施設長 Director. Laboratory of Drug Resistance in Bacteria	富田治芳 TOMITA Haruyoshi
総合情報メディアセンター図書館医学分館長 Director. Branch Library of Medicine	依藤宏 YORIFUJI Hiroshi



○医学系研究科 Course of Medical Sciences Graduate School of Medicine

高次機能統御系
Division of
Neuroscience



● 脳神経病態制御学講座 Subdivision of Medical Neuroscience

専攻分野

神経生理学 Department of Neurophysiology	教授 Professor	平井宏和 HIRAI Hirokazu
病態病理学 Department of Human Pathology	教授 Professor	中里洋一 NAKAZATO Yoichi
麻酔神経科学 Department of Anesthesiology	教授 Professor	齋藤 繁 SAITO Shigeru
耳鼻咽喉科・頭頸部外科学 Department of Otolaryngology-Head and Neck Surgery	教授 Professor	
脳神経内科学 Department of Neurology	教授 Professor	岡本幸市 OKAMOTO Koichi
脳神経外科学 Department of Neurosurgery	教授 Professor	好本裕平 YOSHIMOTO Yuhei

● 脳神経発達統御学講座 Subdivision of Developmental and Integrative Neuroscience

専攻分野

神経薬理学 Department of Neurobiology and Behavior	教授 Professor	白尾智明 SHIRAO Tomoaki
遺伝発達行動学 Department of Genetic and Behavioral Neuroscience	教授 Professor	柳川右千夫 YANAGAWA Yuchio
分子細胞生物学 Department of Molecular and Cellular Neurobiology	教授 Professor	石崎泰樹 ISHIZAKI Yasuki
神経精神医学 Department of Psychiatry and Neuroscience	教授 Professor	三國雅彦 MIKUNI Masahiko

代謝機能制御系 Division of Bioregulatory Medicine



● 器官代謝制御学講座 Subdivision of Metabolic Regulation

専攻分野

生 体 構 造 学 Department of Anatomy and Cell Biology	教 授 Professor	松 崎 利 行 MATSUZAKI Toshiyuki
病 態 制 御 内 科 学 Department of Medicine and Molecular Science	教 授 Professor	森 昌 朋 MORI Masatomo
泌 尿 器 科 学 Department of Urology	教 授 Professor	鈴 木 和 浩 SUZUKI Kazuhiro
産 科 婦 人 科 学 Department of Obstetrics and Gynecology	教 授 Professor	峯 岸 敬 MINEGISHI Takashi
臨 床 薬 理 学 Department of Clinical Pharmacology	教 授 Professor	山 本 康 次 郎 YAMAMOTO Kojiro

● 器官機能制御学講座 Subdivision of Biological Regulation

専攻分野

生 化 学 Department of Molecular Biochemistry	教 授 Professor	和 泉 孝 志 IZUMI Takashi
機 能 形 態 学 Department of Neuromuscular and Developmental Anatomy	教 授 Professor	依 藤 宏 YORIFUJI Hiroshi
臨 床 検 査 医 学 Department of Clinical Laboratory Medicine	教 授 Professor	村 上 正 巳 MURAKAMI Masami
整 形 外 科 学 Department of Orthopaedic Surgery	教 授 Professor	高 岸 憲 二 TAKAGISHI Kenji
応 用 生 理 学 Department of Integrative Physiology	教 授 Professor	鯉 淵 典 之 KOIBUCHI Noriyuki

臓器病態制御系 Division of Biosystem Medicine



● 病態循環再生学講座 Subdivision of Organ Circulation and Regeneration

専攻分野

病 態 薬 理 学 Department of Molecular and Cellular Pharmacology	教 授 Professor	
臓 器 病 態 内 科 学 Department of Medicine and Biological Science	教 授 Professor	倉 林 正 彦 KURABAYASHI Masahiko
臓 器 病 態 外 科 学 Department of Thoracic and Visceral Organ Surgery	教 授 Professor	竹 吉 泉 TAKEYOSHI Izumi
臓 器 病 態 救 急 学 Department of Emergency Medicine	教 授 Professor	大 嶋 清 宏 OSHIMA Kiyohiro
眼 科 学 Department of Ophthalmology	教 授 Professor	岸 章 治 KISHI Shoji

● 病態腫瘍制御学講座 Subdivision of Oncology

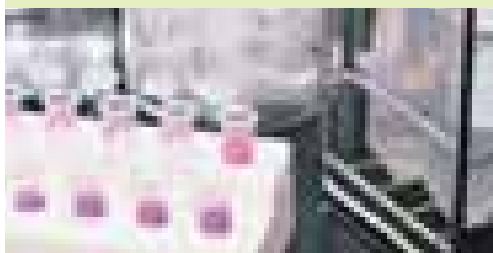
専攻分野

病 理 診 断 学 Department of Diagnostic Pathology	教 授 Professor	小 山 徹 也 OYAMA Tetsunari
病 態 総 合 外 科 学 Department of General Surgical Science	教 授 Professor	桑 野 博 行 KUWANO Hiroyuki
腫 瘍 放 射 線 学 Department of Radiation Oncology	教 授 Professor	中 野 隆 史 NAKANO Takashi
放 射 線 診 断 核 医 学 Department of Diagnostic Radiology and Nuclear Medicine	教 授 Professor	対 馬 義 人 TSUSHIMA Yoshito
顎 口 腔 科 学 Department of Stomatology and Maxillofacial Surgery	教 授 Professor	横 尾 聡 YOKOO Satoshi



環境病態制御系

Division of Environmental Medicine



● 生体防御機構学講座 Subdivision of Injection and Bioresponse

専攻分野

分子予防医学 教授 富田 治 芳
Department of Virology and preventive Medicine Professor TOMITA Haruyoshi

細菌学 教授 久 枝 一
Department of Bacteriology Professor HISAEDA Hajime

国際寄生虫病学 教授 小 湊 慶 彦
Department of Parasitology Professor KOMINATO Yoshihiko

法医学 教授 野 島 美 久
Department of Legal Medicine Professor NOJIMA Yoshihisa

生体統御内科学 教授 荒 川 浩 一
Department of Medicine and Clinical Science Professor ARAKAWA Hirokazu

小児科学 教授 石 川 治
Department of Pediatrics Professor ISHIKAWA Osamu

皮膚科学 教授

● 社会環境医療学講座 Subdivision of Socio-Environmental Health Sciences

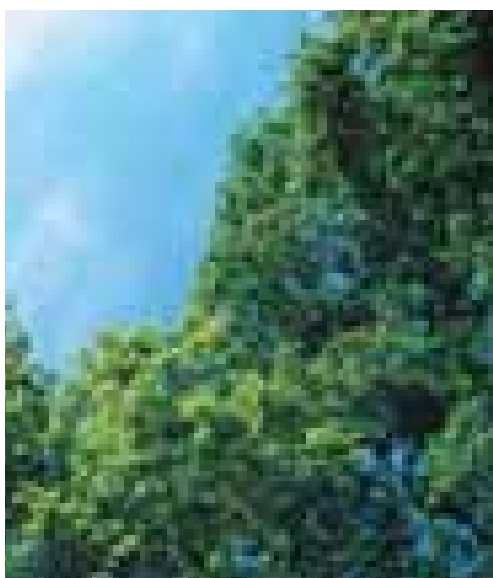
専攻分野

公衆衛生学 教授 小 山 洋
Department of Public Health Professor KOYAMA Hiroshi

医学哲学・倫理学 教授 服 部 健 司
Department of Medical Philosophy and Ethics Professor HATTORI Kenji

総合医療学 教授 田 村 遵 一
General Practice Medicine Professor TAMURA Junichi

○保健学研究科 Graduate School of Health Sciences



看護学講座 教授 岩 永 喜 久 子
Department of Nursing Professor IWANAGA Kikuko

教授 牛 久 保 美 津 子
Professor USHIKUBO Mitsuko

教授 岡 美 智 代
Professor OKA Michiyo

教授 神 田 清 子
Professor KANDA Kiyoko

教授 日 下 和 代
Professor KUSAKA Kazuyo

教授 小 板 橋 喜 久 代
Professor KOITABASHI Kikuyo

教授 佐 藤 由 美
Professor SATO Yumi

教授 篠 崎 博 光
Professor SHINOZAKI Hiromitsu

教授 都 丸 正
Professor TOMARU Tadashi

教授 伴 野 祥 一
Professor TOMONO Shoichi

教授 常 磐 洋 子
Professor TOKIWA Yoko

教授 二 渡 玉 江
Professor FUTAWATARI Tamae

教授 森 淑 江
Professor MORI Yoshie

教授 吉 田 亨
Professor YOSHIDA Toru



生体情報検査科学講座 Department of Laboratory Sciences

- 教授 Professor 江本 正志 EMOTO Masashi
- 教授 Professor 小河原 はつ江 OGAWARA Hatsue
- 教授 Professor 奥石 一郎 KOSHIIISHI Ichiro
- 教授 Professor 嶋田 淳子 SHIMADA Junko
- 教授 Professor 高山 清茂 TAKAYAMA Kiyoshige
- 教授 Professor 長嶺 竹明 NAGAMINE Takeaki
- 教授 Professor 林 邦彦 HAYASHI Kunihiko
- 教授 Professor 福田 利夫 FUKUDA Toshio
- 教授 Professor 保坂 公平 HOSAKA Kohei



リハビリテーション学講座 Department of Rehabilitation Sciences

- 教授 Professor 村上 博和 MURAKAMI Hirokazu
- 教授 Professor 横山 知行 YOKOYAMA Tomoyuki
- 教授 Professor 白田 滋 USUDA Shigeru
- 教授 Professor 小林 夏子 KOBAYASHI Natsuko
- 教授 Professor 坂本 雅昭 SAKAMOTO Masaaki
- 教授 Professor 椎原 康史 SHIIHARA Yasufumi
- 教授 Professor 外里 富佐江 TOZATO Fusae
- 教授 Professor 土橋 邦生 DOBASHI Kunio
- 教授 Professor 山口 晴保 YAMAGUCHI Haruyasu
- 教授 Professor 山崎 恆夫 YAMAZAKI Tsuneo
- 教授 Professor 渡邊 秀臣 WATANABE Hideomi

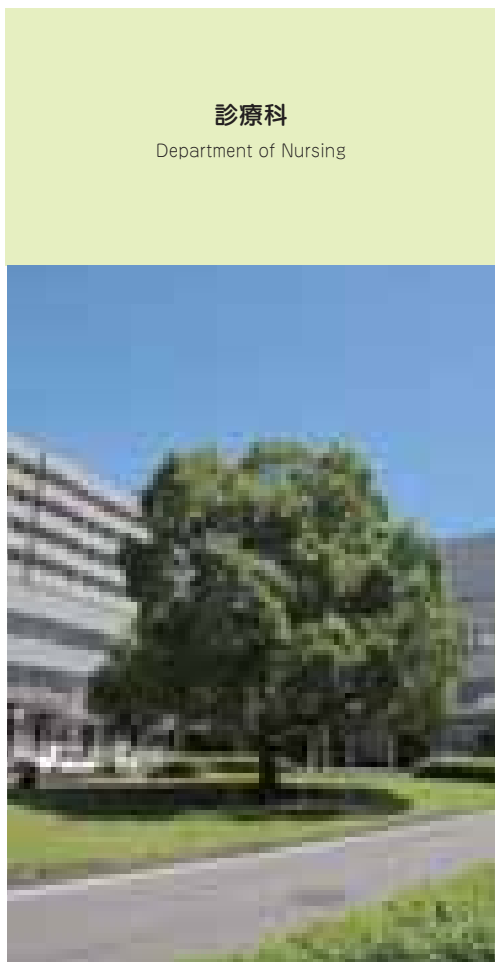


○事務部 Administration Division



事務部長	小玉 功
Director, Administration Division	KODAMA Isao
事務部次長	岩田 彦一
Assistant Director, Administration Division	IWATA Hikoichi
総務課長	福田 美則
Head, General Affairs Office	FUKUDA Yoshinori
学務課長	今井 宏一
Head, Educational Affairs Office	IMAI Hirokazu
経営企画課長	岩田 彦一
Head, Management Planning Office	IWATA Hikoichi
管理運営課長	生熊 道憲
Head, Administration and Management Office	IKUMA Michinori
医療サービス課長	小出 利一
Head, Medical Service Affairs Office	KOIDE Toshikazu

○附属病院 University Hospital



診療科

Department of Nursing

●内科系 Division of Internal Medicine

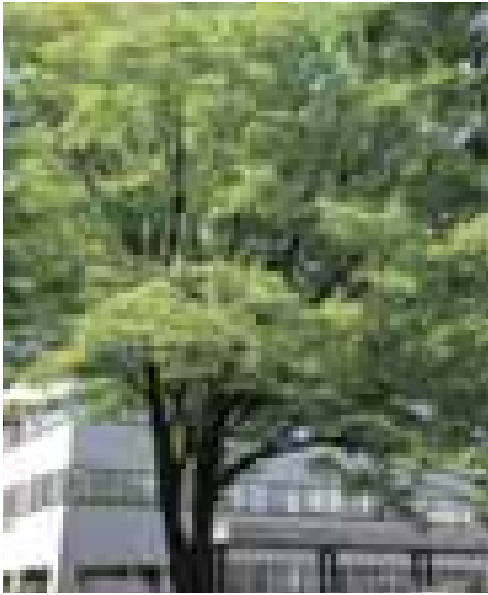
循環器内科	科長(兼)教授	倉林 正彦
Cardiovascular Medicine	Director	KURABAYASHI Masahiko
呼吸器・アレルギー内科	科長(兼)教授	倉林 正彦
Allergy・Respiratory Medicine	Director	KURABAYASHI Masahiko
消化器内科	科長(兼)教授	森 昌朋
Gastrointestinal Medicine	Director	MORI Masatomo
肝臓・代謝内科	科長(兼)教授	森 昌朋
Hepatology・Metabolism Medicine	Director	MORI Masatomo
内分泌・糖尿病内科	科長(兼)教授	森 昌朋
Endocrinology・Diabetes Medicine	Director	MORI Masatomo
腎臓・リウマチ内科	科長(兼)教授	野島 美久
Kidney・Rheumatic Medicine	Director	NOJIMA Yoshihisa
血液内科	科長(兼)教授	野島 美久
Hematology	Director	NOJIMA Yoshihisa
神経内科	科長(兼)教授	岡本 幸市
Neurology	Director	OKAMOTO Koichi

●外科系 Division of Surgical Medicine

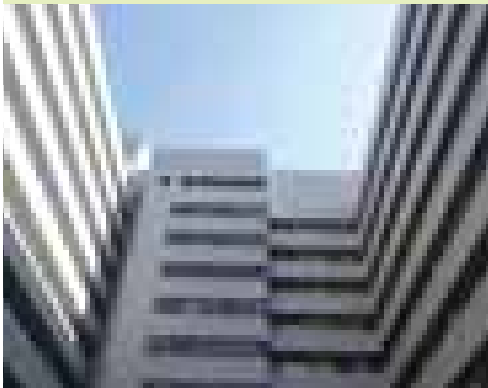
循環器外科	科長(兼)教授	竹吉 泉
Cardiovascular Surgery	Director	TAKEYOSHI Izumi
呼吸器外科	科長(兼)教授	竹吉 泉
Respiratory Surgery	Director	TAKEYOSHI Izumi
消化器外科	科長(兼)教授	桑野 博行
Gastrointestinal Surgery	Director	KUWANO Hiroyuki
乳腺・内分泌外科	科長(兼)教授	竹吉 泉
Breast and Endocrine Surgery	Director	TAKEYOSHI Izumi
移植外科	科長(兼)教授	桑野 博行
Transplantation	Director	KUWANO Hiroyuki
泌尿器科	科長(兼)教授	鈴木 和浩
Urology	Director	SUZUKI Kazuhiro
歯科口腔外科	科長(兼)教授	横尾 聡
Oral and Maxillofacial Surgery	Director	YOKOO Satoshi

●感覚器・運動機能系 Division of Sensory Organs and Motors Skills

整形外科	科長(兼)教授	高岸 憲二
Orthopaedic Surgery	Director	TAKAGISHI Kenji
皮膚科	科長(兼)教授	石川 治
Dermatology	Director	ISHIKAWA Osamu
眼科	科長(兼)教授	岸 章治
Ophthalmology	Director	KISHI Shoji
耳鼻咽喉科		
Otolaryngology-Head and Neck Surgery		



中央診療施設
Central Clinical Facilities



● **脳神経・精神・麻酔系** Division of Neuropsychiatry, Psychiatry and Anesthesiology

精神科 Neuropsychiatry	神経科 Psychiatry	科長(兼)教授 Director	三國雅彦 MIKUNI Masahiko
麻酔科 Anesthesiology	蘇生科 Resuscitation	科長(兼)教授 Director	齋藤 繁 SAITO Shigeru
脳神経外科 Neurosurgery		科長(兼)教授 Director	好本裕平 YOSHIMOTO Yuhei

● **小児・女性系** Division of Pediatrics, Obstetrics and Gynecology

小児科 Pediatrics		科長(兼)教授 Director	荒川浩一 ARAKAWA Hirokazu
小児外科 Pediatric Surgery		科長(兼)教授 Director	桑野博行 KUWANO Hiroyuki
産科婦人科 Obstetrics and Gynecology		科長(兼)教授 Director	峯岸 敬 MINEGISHI Takashi

● **放射線系** Division of Radiology

放射線科 Radiology and Radiation Oncology		科長(兼)教授 Director	中野隆史 NAKANO Takashi
核医学科 Nuclear Medicine and Diagnostic Radiology		科長(兼)教授 Director	対馬義人 TSUSHIMA Yoshito

検査部 Department of Clinical Laboratory		部長(兼)教授 Director	村上正巳 MURAKAMI Masami
手術部 Operating Suite		部長(兼)教授 Director	竹吉 泉 TAKEYOSHI Izumi
放射線部 Department of Radiology		部長(兼)教授 Director	対馬義人 TSUSHIMA Yoshito
輸血部 Division of Blood Transfusion		部長(兼)教授 Director	田村 遵一 TAMURA Junichi
集中治療部 Intensive Care Unit		部長(兼)教授 Director	齋藤 繁 SAITO Shigeru
病理部 Clinical Department of Pathology		部長(兼)教授 Director	小山 徹也 OYAMA Tetsunari
周産母子センター Perinatal Care Center		部長(兼)教授 Director	荒川浩一 ARAKAWA Hirokazu
光学医療診療部 Department of Endoscopy and Endoscopic Surgery		部長(兼)教授 Director	森 昌朋 MORI Masatomo
リハビリテーション部 Rehabilitation Service		部長(兼)教授 Director	白倉賢二 SIRAKURA Kenji
感染制御部 Infection Control and Prevention Center		部長(兼)教授 Director	村上正巳 MURAKAMI Masami
腫瘍センター Oncology Center		センター長 Director	塚本憲史 TSUKAMOTO Norifumi
重粒子線医学センター Heavy Ion Medical Center		センター長 Director	野島美久 NOJIMA Yoshihisa
救命・総合医療センター Critical and Primary Care Center		センター長 Director	大嶋清宏 OSHIMA Kiyohiro

診療支援部門

Department of Medical Support

医療安全管理部 Medical Security and Safety Management Center	部長(兼)教授 Director	好本裕平 YOSHIMOTO Yuhei
材料部 Central Supply	部長(兼)教授 Director	竹吉泉 TAKEYOSHI Izumi
医療情報部 Medical Informatics and Decision Sciences	部長(兼)教授 Director	酒巻哲夫 SAKAMAKI Tetsuo
臨床試験部 Clinical Investigation and Research Unit	部長(兼)教授 Director	岡本幸市 OKAMOTO Koichi
診療情報管理部 Medical Information Management Center	部長(兼)教授 Director	峯岸敬 MINEGISHI Takashi
栄養管理部 Division of Clinical Nutrition Management	部長(兼)教授 Director	森昌朋 MORI Masatomo
患者支援センター Patients-Support and Community-Service Center	センター長 Director	酒巻哲夫 SAKAMAKI Tetsuo
肝疾患センター Center for Liver Disease	センター長 Director	森昌朋 MORI Masatomo
認知症疾患医療センター Medical Center for Dementia	センター長 Director	岡本幸市 OKAMOTO Koichi
医療人能力開発センター Medical Education Center	センター長 Director	田村遵一 TAMURA Junichi

薬剤部

Department of Pharmacy

部長(兼)教授 山本康次郎
Director YAMAMOTO Kojiro

看護部

Division of Nursing

部長 野本悦子
Director NOMOTO Etsuko

(2) 職員数 Number of Staff Members

(平成23.5.1現在)
(As of May 1, 2011)

区分 Classification		医学系研究科 Graduate School of Medicine	保健学研究科 Graduate School of Health Sciences	医学部 Medicine, Faculty of Medicine	附属病院 University Hospital	昭和地区事務部 Administration Division
教 育 職 員 (1) Teaching Staff	教授 Professors	36	34	—	2	—
	准教授 Associate Professors	29	12	—	10	
	講師 Associate Professors	19	8	—	33	
	助教 Assistant Professors	71	29	—	140	
	助手 Research Associates	—	—	1	—	
小計 Sub Total		155	83	1	185	
其 他 の 職 員 (2) Other Staff	一般職(一) Clerk Technicians				786	110
	一般職(二) Assistant Clerk					
	医療職(一) Medical Technicians	17				
	医療職(二) Nurses					
小計 Sub Total		17			786	110
合計 Total		255			971	110

(1) 学生定員及び現員数 Number of Students

学部 Faculty

(平成23.5.1現在)
(As of May 1,2011)

学 科 Departments	入 学 定 員 Admission Capacity	現 員 Present Enrollment Number						計 Total
		1 年 次 1st year	2 年 次 2nd year	3 年 次 3rd year	4 年 次 4th year	5 年 次 5th year	6 年 次 6th year	
医 学 科 School of Medicine	[15]108	110	122	119	98	97	106	652
保 健 学 科 School of Health Sciences	(10)160	166	170	180	183			699

・〔 〕内の数は2年次編入学定員,()内の数は3年次編入学定員を表し,外数である。
・Numbers in parentheses show the admission capacity for transfer students,and are not included in the total.

大学院 Graduate School

(平成23.5.1現在)
(As of May 1,2011)

専 攻 Courses	入 学 定 員 Admission Capacity	現 員 Present Enrollment Number				計 Total
		1 年 次 1st year	2 年 次 2nd year	3 年 次 3rd year	4 年 次 4th year	
医学系研究科生命医科学専攻修士課程 Biomedical Sciences Masters Program	15	6	17			23
医学系研究科医科学専攻博士課程 Medical Sciences Doctoral Program	57	43	59	51	126	279
保健学研究科保健学専攻博士前期課程 Health Sciences Masters Program	50	39	69			108
保健学研究科保健学専攻博士後期課程 Health Sciences Doctoral Program	10	10	16	64		90

(2) 卒業者及び修了者数 Number of Graduates

学部 Faculty

(平成23.5.1現在)
(As of May 1,2011)

区 分 Classification	卒 業 者 数 Number of Graduates
前橋医学専門学校 (昭18.4~昭26.3) Maebashi Medical College (April 1943 ~ March 1951)	450
前橋医科大学 (昭23.2~昭35.3) Maebashi College of Medical Science (Feb 1948 ~ March 1960)	138
群馬大学医学部 (昭24.5~平成23.3) Gunma University School of Medicine (May 1949 ~ March 2011)	6,647
計 Total	7,235

大学院 Graduate School

博士課程 Doctoral Program

(平成23, 5, 1現在)
(As of May 1, 2011)

専攻 Course	修了者数 Number
生理学系 Physiological Medicine	144
病理学系 Pathological Medicine	163
社会医学系 Social Medicine	71
内科学系 Internal Medicine	338
外科学系 Surgical Medicine	318
医科学専攻 Medical Sciences	291
計 Total	1,325

博士前期課程 Master's Program

(平成23, 5, 1現在)
(As of May 1, 2011)

専攻 Course	修了者数 Number
保健学 Health Sciences	468
計 Total	468

博士後期課程 Doctoral Program

(平成23, 5, 1現在)
(As of May 1, 2011)

専攻 Course	修了者数 Number
保健学 Health Sciences	34
計 Total	34

(3) 学位授与者数 Number of Graduate Degrees Conferred

修士(生命医科学) Master of Biomedical Sciences

(平成23, 5, 1現在)
(As of May 1, 2011)

課程 Course	学位授与者数 Number
修士 Master's Program	29
計 Total	29

修士(保健学) Master of Health Sciences

(平成23, 5, 1現在)
(As of May 1, 2011)

課程 Course	学位授与者数 Number
修士 Master's Program	468
計 Total	468

博士(医学) Doctor of Medicine

(平成23, 5, 1現在)
(As of May 1, 2011)

課程 Course	学位授与者数 Number
課程博士 Doctoral Program	1,325
論文博士 Doctor of Submitting Thesis	1,395
計 Total	2,720

博士(保健学) Doctor of Health Sciences

(平成23, 5, 1現在)
(As of May 1, 2011)

課程 Course	学位授与者数 Number
課程博士 Doctoral Program	34
論文博士 Doctor of Submitting Thesis	1
計 Total	35

(4) 図書・雑誌 Books and Journals

(平成23, 5, 1現在)
(As of May 1, 2011)

図書 Books			雑誌 Journals			電子ジャーナル Electronic Journals
和書 Japanese	洋書 Foreign	合計 Total	和雑誌 Japanese	洋雑誌 Foreign	合計 Total	
76,609	67,255	143,864	2,026	1,819	3,845	5,961

(5) 解剖体数 Number of Autopsies

献体区分 Donation	平成18年度 2006	平成19年度 2007	平成20年度 2008	平成21年度 2009	平成22年度 2010
系統解剖体 Systematical Anatomy	47	44	42	30	50
病理解剖体 Pathological Anatomy	50	52	40	44	42

(1) 病床数 Number of Hospital Beds

(平成23. 5. 1 現在)
(As of May 1, 2011)

南病棟	階	北病棟
眼科	9F	内分泌・糖尿病内科 肝臓・代謝内科
消化器内科		結核 (感染内科)
皮膚科	8F	脳神経外科 神経内科
神経内科 麻酔科蘇生科		SCU リハビリテーション (機能回復)
泌尿器科	7F	腎臓・リウマチ内科 血液内科
歯科口腔外科		乳腺・内分泌外科
耳鼻咽喉科	6F	放射線科・RI 核医学科
消化器外科		消化器外科
整形外科	5F	消化器外科
呼吸器・アレルギー内科	4F	呼吸器外科 循環器外科
循環器内科		ICU 救急・総合診療部
産科婦人科	3F	小児科 小児外科
周産母子センター(MFICU・NICU・GCU)		BCR
	2F	精神科神経科
	1F	

特別診療棟
感染症病床

※病床を有する部門のみ表示。

棟 病	階	病 床 数 Number of Beds			病 床 内 訳 Classified Beds						
		各科	共通病床	合計 Total	重症加 算病床 Special Beds Extra Charge	差額病床 Beds Extra Charge			無菌病床 Bioclean Beds	特定入院料 算定病床	普通病床 Standard Beds
						特別室A Special Room	特別室B Special Room	特別室C Special Room			
北 病 棟	9F	41	10	51	5		4	5			37
	8F	48	4	52	3		4			6	39
	7F	35	17	52	4	1	4	3	4		36
	6F	43	9	52	3		4				45
	5F	48	4	52	3	1	2	5	1		40
	4F	38		38	5		2			11	20
	3F	35	7	42	4		4		3		31
	2F	40		40			4	5			31
南 病 棟	9F	37	11	48	1		2	3			42
	8F	38	7	45	3		2				40
	7F	45	3	48	3	1	2	1	1		40
	6F	36	12	48	2		3				43
	5F	32	13	45	3	2	1				39
	4F	38	6	44	7		1				36
	3F	57	9	66	3		2	1		17	43
特 別 診療棟	1F		2	2						2	
		611	114	725	49	5	41	23	9	36	562

(2) 患者数 Number of Patients

1. 診療科別

Clinical Departments

(平成22年度)
(in 2010)

診療科別 Clinical Departments	入院 Inpatients		外来 Outpatients	
	延患者数 Total Number of Patients	一日平均 Per Day	延患者数 Total Number of Patients	一日平均 Per Day
内科系 Division of Internal Medicine	50,038	137.1	108,697	447.3
循環器内科 Cardiovascular Medicine				
呼吸器・アレルギー内科 Allergy・Respiratory Medicine				
消化器内科 Gastrointestinal Medicine				
肝臓・代謝内科 Hepatology・Metabolism Medicine				
内分泌・糖尿病内科 Endocrinology・Diabetes Medicine				
腎臓・リウマチ内科 Kidney・Rheumatic Medicine				
血液内科 Hematology				
神経内科 Neurology				
外科系 Division of Surgical Medicine	57,430	157.3	101,974	419.6
循環器外科 Cardiovascular Surgery				
呼吸器外科 Respiratory Surgery				
消化器外科 Gastrointestinal Surgery				
乳腺・内分泌外科 Breast and Endocrine Surgery				
移植外科 Transplantation				
泌尿器科 Urology				
歯科口腔外科 Oral and Maxillofacial Surgery				
感覚器・運動機能系 Division of Sensory Organs and Motors Skills	54,536	149.4	128,972	530.7
整形外科 Orthopaedic Surgery				
皮膚科 Dermatology				
眼科 Ophthalmology				
耳鼻咽喉科 Otolaryngology-Head and Neck Surgery				
脳神経・精神・麻酔系 Division of Neuropsychiatry, Psychiatry and Anesthesiology	24,236	66.4	41,843	172.2
精神科神経科 Neuropsychiatry				
麻酔科蘇生科 Anesthesiology				
脳神経外科 Neurosurgery				
小児・女性系 Division of Pediatrics, Obstetrics and Gynecology	30,363	83.2	42,392	174.5
小児科 Pediatrics				
小児外科 Pediatric Surgery				
産科婦人科 Obstetrics and Gynecology				
放射線系 Division of Radiology	12,328	33.8	26,794	110.3
放射線科 Radiology and Radiation Oncology				
核医学科 Nuclear Medicine and Diagnostic Radiology				
計 Total	228,931	627.2	450,672	1,854.6

2. 5ヶ年度比較

Compared five years

外来診療日数 243日

年度別 Years	入院 Inpatients		外来 Outpatients	
	延患者数 Total Number of Patients	一日平均 Per Day	延患者数 Total Number of Patients	一日平均 Per Day
平成18年度 2006	226,855	621.5	438,203	1,788.6
平成19年度 2007	230,396	629.5	455,673	1,859.9
平成20年度 2008	225,435	617.6	453,606	1,866.7
平成21年度 2009	226,179	619.7	454,521	1,878.2
平成22年度 2010	228,931	627.2	450,672	1,854.6

(4) 臨床検査件数 Number of Clinical Laboratory Tests

(平成22年度)
(in 2010)

区 分 Classification		入 院 Inpatients	外 来 Outpatients	合 計 Total
一 般 検 査 Urinalysis & Body fluid Test & Routine Test		37,464	44,833	82,297
血 液 学 的 検 査 Hematological Test		144,487	141,856	286,343
生 化 学 的 検 査 Biochemical Test		668,955	1,078,860	1,747,815
内 分 泌 学 的 検 査 Endocrinological Test		9,313	43,765	53,078
免 疫 学 的 検 査 Immunological Test		67,216	169,428	236,644
微 生 物 学 的 検 査 Microbiological Test		10,289	4,669	14,958
病 理 学 的 検 査 Pathological Test		4,361	3,824	8,185
そ の 他 検 体 検 査 Others		441	304	745
生 理 機 能 検 査 Physiological Test	循 環 器 機 能 Circulatory function test	66,292	11,647	77,939
	脳 ・ 神 経 Cerebral and Neurological function test	685	1,508	2,193
	呼 吸 機 能 Respiratory function test	977	2,599	3,576
	前 庭 ・ 聴 力 Vestibular function test/audiometry	831	10,077	10,908
	眼 科 関 連 Ocular related function test	25,675	137,267	162,942
	超 音 波 Ultrasonography	4,955	11,220	16,175
	そ の 他 Others	819	1,585	2,404
内 視 鏡 検 査 Endoscope Test		2,072	11,297	13,369
採 血 ・ 採 液 等 Sampling of Clinical Specimens		8,004	69,192	77,196
計 Total		1,052,836	1,743,931	2,796,767

注) 外注検査分を含む。

(5) 放射線検査数及び治療件数 Number of Radiologic Examinations and Radiotherapies

 (平成22年度)
(in 2010)

大分類 Classification	中分類 Classification	入院 Inpatients	外来 Outpatients	計 Total
一般撮影 (単純) Plain X-ray Examination	呼吸器・循環器	11,954	26,388	38,342
	消化器	3,118	2,536	5,654
	骨部	2,986	22,835	25,821
	軟部	100	3,184	3,284
	歯部	18	700	718
	ポータブル撮影	13,147	545	13,692
	手術室撮影	4,564	270	4,834
	特殊撮影	154	2,135	2,289
	その他	38	375	413
一般撮影 (造影) Fluoroscopic Examination	単純造影撮影	3	94	97
	呼吸器	0	0	0
	消化器	450	197	647
	泌尿器	62	25	87
	瘻孔造影	32	4	36
	肝臓・胆嚢・膵臓造影	21	4	25
	婦人科骨盤腔造影	12	93	105
	非血管系 I V R	0	0	0
	その他	91	145	236
血管造影検査 Angiography	頭・頸部血管造影 (検査)	124	2	126
	頭・頸部血管 (IVR)	19	0	19
	心臓カテーテル法 (検査)	600	4	604
	心臓カテーテル法 (IVR)	483	5	488
	胸・腹部血管造影 (検査)	55	3	58
	胸・腹部血管造影 (IVR)	173	4	177
	四肢血管造影 (検査)	4	0	4
	四肢血管造影 (IVR)	19	1	20
	その他	330	21	351
X線CT検査 X-ray CT	単純CT撮影	3,566	7,061	10,627
	造影CT撮影	2,844	9,006	11,850
	特殊CT撮影 (血管腔抽出を行った場合)	103	475	578
	その他	63	93	156
MRI検査 MRI	単純MRI撮影	1,659	5,010	6,669
	造影MRI撮影	1,228	4,464	5,692
	特殊MRI撮影 (管腔抽出を行った場合)	0	0	0
	その他	28	38	66
核医学検査 (インビボ) Nuclear Medicine(In vivo)	SPECT	266	432	698
	全身シンチグラム	250	1,913	2,163
	部分 (静態) シンチグラム	73	107	180
	甲状腺シンチグラム	65	180	245
	部分 (動態) シンチグラム	84	101	185
	ポジトロン断層撮影 (PET)	1,148	2,796	3,944
その他	206	7	213	
骨塩定量 Bone Mineral Measurement	骨塩定量	149	1,081	1,230
超音波検査 Ultrasound	超音波検査	130	1,564	1,694
放射線治療 Radiotherapy	高エネルギー放射線照射	9,112	7,099	16,211
	IMRT	0	349	349
	直線加速器定位放射線治療	93	4	97
	全身照射	30	12	42
	密封小線源 外部照射	34	4	38
	内部照射	235	19	254
	温熱治療	87	49	136
	その他	67	47	114
治療計画 Radiotherapy Planning	治療計画	741	453	1,194
合計 Total		60,818	101,934	162,752

(6) 薬剤部業務件数 Number of Pharmacist works

(平成22年度) (in 2010)

薬剤管理指導数 Pharmaceutical care			
患者数 Patients	11,785人	算定数 Calculation	17,231件
特定薬剤治療管理 TDM	測定数	解析数 Report	算定数 Calculation
取り扱い数	289件	4,228件	2,789件
調剤 Dispensation	枚数 Prescription	件数 Cases	剤数 Doses
入院処方箋 Inpatients	95,526枚	175,896件	1,465,041剤
院内外来処方箋	36,077枚	109,778件	2,664,375剤
院外処方箋	175,362枚	院外処方箋発行率 Rate	82.9%
注射剤調剤 Injections	枚数 Prescription	処方数	本数
入院注射処方箋	178,524枚	383,116件	871,831本
外来注射処方箋	23,001枚	42,563件	115,619本
注射剤混合調剤 Mixing of Injections	TPN調剤	入院抗瘍薬	外来抗瘍薬
調剤数	5,969本	6,822件	20,908件
麻薬 Narcotic			
注射剤	48,282本	内服・外用剤処方箋	5,018枚
伝票による薬品支給			
注射剤	685,590本	外用剤・消毒剤	98,559本
製剤			
一般製剤数	4,217件	無菌製剤数 Steril	9,551件
医薬品情報 DI			
質疑応答数 Q&A	2,336件	院内情報誌発行部数 Information Magazine	8,080部

(7) 分娩件数及び出産児数 Number of Deliveries

(平成22年度) (in 2010)

区分 Classification	経膣分娩 Vaginal Deliveries	帝王切開 Cesarean Section	計 Total
単胎分娩 Single pregnancy	193 件	166 件	359 件
多胎分娩 Multiple pregnancy	1	19	20
計 Total	194	185	379

区分 Classification	出生児数 New borns	死産児数 Stillbirths	計 Total
成熟児 Mature babies	277 人	1 人	278 人
低出生体重児 Low birth weight babies	118	1	119
計 Total	395	2	397

(8) 手術件数 Number of Surgical Operations

(平成22年度) (in 2010)

点数 Points	0 点 ↓ 999	1,000 点 ↓ 2,999	3,000 点 ↓ 4,999	5,000 点 ↓ 9,999	10,000 点 ↓ 14,999	15,000 点 ↓ 19,999	20,000 点 ↓ 以上	合計 Total
件数 Number	135 件	960 件	868 件	1,721 件	2,270 件	795 件	4,353 件	11,102

(9) 医療機関の承認・指定・届出等の状況 Legal Authorization of Medical Services

1. 病院開設承認等

区 分	承認年月日
医療法による病院開設承認	昭和18年 4月 1日
医療法による特定機能病院の名称承認	平成 7年 3月 1日

2. 法令による医療機関の指定等

区 分	指定等年月日
健康保険法による特定承認保険医療機関	昭和63年 8月 1日
消防法による救急病院	昭和63年11月 1日
生活保護法による医療機関	昭和25年 9月20日
感染症予防法による医療機関（結核）	昭和28年 2月 1日
労働者災害補償保険法による医療機関	昭和30年 9月 1日
原爆被爆者援護法による医療機関（一般疾病）	昭和36年 2月17日
母子保健法による医療機関（妊娠中毒）	昭和54年 7月 1日
母子保健法による医療機関（妊婦乳児健康診査）	昭和60年 7月 1日
母子保健法による医療機関（養育医療）	昭和34年 9月25日
高齢者の医療の確保に関する法律による医療機関	昭和57年 8月17日
戦傷病者特別援護法による医療機関（療養給付）	昭和38年 8月 3日
戦傷病者特別援護法による医療機関（更生医療）	昭和38年 8月 3日
外国医師等の臨床修練に係る特例法による病院	昭和63年 3月29日
障害者自立支援法による医療機関（育成医療・更生医療・精神通院医療）	平成18年 4月 1日
都道府県がん診療連携拠点病院	平成18年 8月24日
エイズ治療の中核拠点病院	平成19年 3月26日
都道府県肝疾患診療連携拠点病院	平成20年 3月31日
原爆被爆者援護法による医療機関（認定医療）	平成23年 1月15日
第一種感染症指定医療機関	平成23年 4月 1日
認知症疾患医療センター	平成22年 9月 1日

3. 健康保険法による各種基準の届出等

①入院基本料

区 分	算定開始等の年月日
特定機能病院入院基本料	
一般病棟7対1入院基本料	平成19年 5月 1日
精神病棟13対1入院基本料	平成22年10月 1日

②入院時食事療養の基準

区 分	算定開始等の年月日
入院時食事療養（Ⅰ）	平成 6年10月 1日

③厚生労働大臣の定める施設基準

区 分	算定開始等の年月日
地域歯科診療支援病院歯科初診料	平成22年 4月 1日
歯科外来診療環境体制加算	平成20年 4月 1日
障害者歯科医療連携加算	平成22年 4月 1日
特定機能病院入院基本料	平成22年 1月 1日
臨床研修病院入院診療加算（歯科診療以外の診療に係るものに限る。）	平成16年 5月 1日
救急医療管理加算・乳幼児救急医療管理加算	平成22年 4月 1日
超急性期脳卒中加算	平成20年 5月 1日
妊産婦緊急搬送入院加算	平成20年 4月 1日
診療録管理体制加算	平成15年 1月 1日
療養環境加算	平成23年 4月 1日
重症者等療養医療環境特別加算	平成23年 4月 1日
緩和ケア診療加算	平成22年 4月 1日
精神科身体合併症管理加算	平成20年 4月 1日
摂食障害入院医療管理加算	平成22年 4月 1日
がん診療連携拠点病院加算	平成18年 9月 1日
栄養管理実施加算	平成18年 4月 1日
栄養サポートチーム加算	平成22年 7月 1日
医療安全対策加算	平成20年 4月 1日
感染防止対策加算	平成22年 4月 1日
褥瘡患者管理加算	平成16年 4月 1日
褥瘡ハイリスク患者ケア加算	平成18年 4月 1日
ハイリスク妊婦管理加算	平成20年 4月 1日
ハイリスク分娩管理加算	平成20年 8月 1日
急性期病棟等退院調整加算	平成22年 4月 1日
新生児特定集中治療室退院調整加算	平成22年 4月 1日
呼吸ケアチーム加算	平成22年12月 1日
地域歯科診療支援病院入院加算	平成20年 4月 1日
特定集中治療室管理料	平成22年 1月 1日
脳卒中ケアユニット入院医療管理料	平成23年 4月 1日
新生児特定集中治療室管理料	平成 5年 7月 1日
新生児治療回復室入院医療管理料	平成22年 9月 1日
小児入院医療管理料③	平成22年 6月 1日
短期滞在手術基本料1	平成19年 5月 1日
短期滞在手術基本料2	平成19年 4月 1日
ウイルス疾患指導料	平成18年 4月 1日
高度難聴指導管理料	平成10年12月 1日
喘息治療管理料	平成20年11月 1日
糖尿病合併症管理料	平成22年 4月 1日
がん性疼痛緩和指導管理料	平成22年 4月 1日
がん患者カウンセリング料	平成22年 4月 1日
地域連携診療計画管理料	平成21年 8月 1日
がん治療連携計画策定料	平成22年11月 1日
認知症専門診断管理料	平成22年10月 1日
肝炎インターフェロン治療計画料	平成22年 4月 1日
薬剤管理指導料	平成 7年 9月 1日
医薬品安全性情報等管理体制加算	平成22年 6月 1日
医療機器安全管理料1	平成20年 4月 1日
医療機器安全管理料2	平成20年 9月 1日
医療機器安全管理料（歯科）	平成20年 9月 1日
歯科治療総合医療管理料	平成18年 4月 1日
在宅患者歯科治療総合医療管理料	平成22年 4月 1日
血液細胞核酸増幅同定検査	平成20年 4月 1日
HPV 核酸同定検査	平成22年 4月 1日
検体検査管理加算（I）	平成20年 4月 1日
検体検査管理加算（IV）	平成22年 4月 1日

(平成23年4月1日現在)

区 分	算 定 開 始 等 の 年 月 日
遺伝カウンセリング加算	平成20年 4月 1日
心臓カテーテル法による諸検査の血管内視鏡検査加算	平成20年 4月 1日
埋込型心電図検査	平成22年 4月 1日
胎児心エコー法	平成22年 4月 1日
人工臓腑	平成20年 4月 1日
皮下連続式グルコース測定	平成22年 4月 1日
長期継続頭蓋内脳波検査	平成12年 4月 1日
神経学的検査	平成20年 4月 1日
補聴器適合検査	平成12年 4月 1日
コンタクトレンズ検査料1	平成20年 4月 1日
小児食物アレルギー負荷検査	平成18年 4月 1日
内服・点滴誘発試験	平成22年 4月 1日
センチネルリンパ節生検（乳がんに係るものに限る。）	平成22年 4月 1日
画像診断管理加算2	平成21年12月 1日
ポジトロン断層撮影又はポジトロン断層・コンピューター断層複合撮影	平成14年 4月 1日
CT撮影及びMRI撮影	平成18年 4月 1日
冠動脈CT撮影加算	平成20年 4月 1日
心臓MRI撮影加算	平成20年 4月 1日
抗悪性腫瘍剤処方管理加算	平成22年 4月 1日
外来化学療法加算1	平成21年12月 1日
無菌製剤処理料	平成20年 4月 1日
心大血管疾患リハビリテーション料（1）	平成22年 6月 1日
脳血管疾患等リハビリテーション料（1）	平成22年 4月 1日
運動器リハビリテーション料（1）	平成22年 4月 1日
呼吸器リハビリテーション料（1）	平成22年 4月 1日
医療保護入院等診療料	平成16年 4月 1日
透析液水質確保加算	平成22年 4月 1日
一酸化窒素吸入療法	平成22年 4月 1日
歯科技工加算	平成22年 4月 1日
悪性黒色腫センチネルリンパ節加算	平成22年 4月 1日
脳刺激装置植込術（頭蓋内電極植込術を含む。）及び脳刺激装置交換術、脊髄刺激装置植込術及び脊髄刺激装置交換術	平成12年 4月 1日
人工内耳埋込術	平成10年12月 1日
乳がんセンチネルリンパ節加算1、乳がんセンチネルリンパ節加算2	平成22年 4月 1日
経皮的中隔心筋焼灼術	平成16年 4月 1日
ペースメーカー移植術、ペースメーカー交換術	平成10年 4月 1日
埋込型心電図記録計移植術及び埋込型心電図記録計摘出術	平成22年 4月 1日
両心室ペースメーカー移植術及び両心室ペースメーカー交換術	平成22年 1月 1日
埋込型除細動器移植術及び埋込型除細動器交換術	平成 8年 9月 1日
両室ペーシング機能付き埋込型除細動器移植術及び両室ペーシング機能付き埋込型除細動器交換術	平成21年 2月 1日
大動脈バルーンパンピング法（IABP法）	平成10年 4月 1日
経皮的大動脈遮断術	平成22年 4月 1日
ダメージコントロール手術	平成22年 4月 1日
生体部分肝移植	平成10年 5月 1日
体外衝撃波腎・尿管結石破碎術	平成 6年 6月 1日
同種死体腎移植術	平成20年 4月 1日
生体腎移植術	平成20年 4月 1日
医科点数表第2章第10部手術の通則5及び6（歯科点数表第2章第9部の通則4を含む。）に掲げる手術	平成20年 4月 1日
1-ア 頭蓋内腫瘍摘出術等	
1-イ 黄斑下手術等	
1-ウ 鼓室形成手術等	
1-エ 肺悪性腫瘍手術等	
1-オ 経皮的カテーテル心筋焼灼術	
2-ア 靭帯断裂形成手術等	

(平成23年4月1日現在)

区 分	算定開始等の年月日
2-イ 水頭症手術等	平成20年 4月 1日
2-ウ 鼻副鼻腔悪性腫瘍手術等	
2-エ 尿道形成手術等	
2-オ 角膜移植術	
2-カ 肝切除術等	
2-キ 子宮附属器悪性腫瘍手術等	
3-ア 上顎骨形成術等	
3-イ 上顎骨悪性腫瘍手術等	
3-ウ バセドウ甲状腺全摘(亜全摘)術(両葉)	
3-エ 母指化手術等	
3-オ 内反足手術等	
3-カ 食道切除再建術等	
3-キ 同種死体腎移植術等	
4 人工関節置換術	
5 乳児外科施設基準対象手術	
6 ペースメーカー移植術及びペースメーカー交換術	
7 冠動脈、大動脈バイパス移植術(人工心肺を使用しないものを含む。)及び体外循環を要する手術	
8 経皮的冠動脈形成術、経皮的冠動脈粥腫切除及び経皮的冠動脈ステント留置術	
歯周組織再生誘導手術	平成20年 4月 1日
麻酔管理料(Ⅰ), 麻酔管理料(Ⅱ)	平成22年 4月 1日
放射線治療専任加算	平成12年 4月 1日
外来放射線治療加算	平成20年 9月 1日
高エネルギー放射線治療	平成14年 4月 1日
強度変調放射線治療(IMRT)	平成22年 2月 1日
画像誘導放射線治療(IGRT)	平成22年 4月 1日
直線加速器による定位放射線治療	平成16年 4月 1日
クラウン・ブリッジ維持管理料	平成 8年 4月 1日

④先進医療の届出

(平成23年4月1日現在)

先進医療の名称	算定開始年月日
インプラント義歯	平成17年 4月 1日
抗悪性腫瘍剤感受性検査(HDRA法又はCD-DST法)	平成18年 6月 1日
神経変性疾患の遺伝子診断	平成15年 9月 1日
難治性眼疾患に対する羊膜移植術	平成21年11月 1日
重粒子線治療	平成22年 6月 1日
硬膜外腔内視鏡による難治性腰下肢痛の治療	平成21年11月 1日
マンツル細胞リンパ腫の遺伝子検査	平成16年11月 1日
隆起性皮膚線維肉腫の遺伝子検査	平成22年 7月 1日
先天性難聴の遺伝子診断	平成22年 8月 1日
RET遺伝子診断	平成22年 8月 1日
光トポグラフィー検査を用いたうつ症状の鑑別診断補助	平成21年 4月 1日
IL28Bの遺伝子診断によるインターフェロン治療効果の予測評価	平成23年 4月 1日
経皮的肺がんラジオ波焼灼療法〔原発性又は転移性肺がん(切除が困難なものに限る)〕	平成20年 4月 1日
経皮的腎がんラジオ波焼灼療法〔原発性又は転移性腎がん(切除が困難なものに限る)〕	平成20年 4月 1日
CT透視ガイド下経皮的骨腫瘍ラジオ波焼灼療法〔転移性骨腫瘍(既存の治療法により制御不良なものに限る)又は類骨腫(診断が確定したものに限る)〕	平成17年 2月 1日
上皮性卵巣癌・卵管癌・腹膜原発癌に対するパクリタキセル毎週静脈内投与併用カルボプラチン3週毎腹腔内投与	平成23年 2月 1日

4. 小児慢性特定疾患研究事業

区 分	指定等年月日	区 分	指定等年月日
悪性新生物	昭和47年 4月 1日	糖尿病	昭和47年 8月 1日
慢性腎疾患	昭和47年 8月 1日	先天性代謝異常	昭和47年 8月 1日
慢性呼吸器疾患	昭和47年 8月 1日	血友病等血液疾患	昭和47年 8月 1日
慢性心疾患	昭和47年 8月 1日	神経・筋疾患	平成 4年 1月 1日
内分泌疾患	昭和47年 8月 1日	慢性消化器疾患	平成17年 4月 1日
膠原病	昭和47年 8月 1日		

5. 先天性血液凝固因子障害治療研究事業

区 分	指定等年月日
先天性血液凝固因子欠乏症	昭和47年 8月 1日

6. 特定疾患治療研究事業

区 分	指 定 等 年 月 日	区 分	指 定 等 年 月 日
ベーチェット病	昭和48年 4月 1日	特発性大腿骨頭壊死症	平成 4年 1月 1日
多発性硬化症	昭和48年 4月 1日	混合性結合組織病	平成 5年 1月 1日
重症筋無力症	昭和48年 4月 1日	原発性免疫不全症候群	平成 6年 1月 1日
全身性エリテマトーデス	昭和48年 4月 1日	特発性間質性肺炎	平成 7年 1月 1日
スモン	昭和48年 4月 1日	網膜色素変性症	平成 8年 1月 1日
再生不良性貧血	昭和48年 4月 1日	プリオン病	平成 9年 1月 1日
サルコイドーシス	昭和49年10月 1日	原発性肺高血圧症	平成10年 1月 1日
筋萎縮性側索硬化症	昭和49年10月 1日	神経線維腫症（I型及びII型）	平成10年 5月 1日
強皮症・皮膚筋炎及び多発性筋炎	昭和49年10月 1日	亜急性硬化性全脳炎	平成10年12月 1日
特発性血小板減少性紫斑病	昭和49年10月 1日	バッド・キアリ（Budd-Chiari）症候群	平成10年12月 1日
結節症動脈周囲炎	昭和50年10月 1日	特発性慢性肺血栓性症（肺高血圧型）	平成10年12月 1日
潰瘍性大腸炎	昭和50年10月 1日	副腎白質ジストロフィー	平成12年 4月 1日
大動脈炎症候群	昭和50年10月 1日	ライソゾーム病	平成13年 5月 1日
ビュルガー病	昭和50年10月 1日	家族性高コレステロール血症（ホモ接合体）	平成21年10月 1日
天疱瘡	昭和50年10月 1日	脊髄性筋萎縮症	平成21年10月 1日
脊髄小脳変性症	昭和51年10月 1日	球脊髄性筋萎縮症	平成21年10月 1日
クローン病	昭和51年10月 1日	慢性炎症性脱髄性多発神経炎	平成21年10月 1日
難治性の肝炎のうち劇症肝炎	昭和51年10月 1日	肥大型心筋症	平成21年10月 1日
悪性関節リウマチ	昭和52年10月 1日	拘束型心筋症	平成21年10月 1日
パーキンソン病関連疾患	昭和53年10月 1日	ミトコンドリア病	平成21年10月 1日
アミロイドーシス	昭和54年10月 1日	リンパ脈管筋腫症（LAM）	平成21年10月 1日
後縦靭帯骨化症	昭和55年12月 1日	重症多形滲出性紅斑（急性期）	平成21年10月 1日
ハンチントン舞踏病	昭和56年10月 1日	黄色靭帯骨化症	平成21年10月 1日
モヤモヤ病（ウイルス動脈輪閉塞症）	昭和57年10月 1日	間脳下垂体機能障害	平成21年10月 1日
ウェグナー肉芽腫症	昭和59年 1月 1日	・PRL分泌異常症	
特発性拡張型（うっ血型）心筋症	昭和60年 1月 1日	・ゴナドトロピン分泌異常症	
多系統萎縮症	昭和61年 1月 1日	・ADH分泌異常症	
表皮水疱症（接合部及び栄養障害型）	昭和62年 1月 1日	・下垂体性TSH分泌異常症	
膿疱性乾癬	昭和63年 1月 1日	・クッシング病	
広範脊柱管狭窄症	昭和64年 1月 1日	・先端巨大症	
原発性胆汁性肝硬変	平成 2年 1月 1日	・下垂体機能低下症	
重症急性膵炎	平成 3年 1月 1日		

7. インターフェロン治療費助成事業

区 分	指 定 等 年 月 日
肝炎インターフェロン治療	平成20年 4月 1日

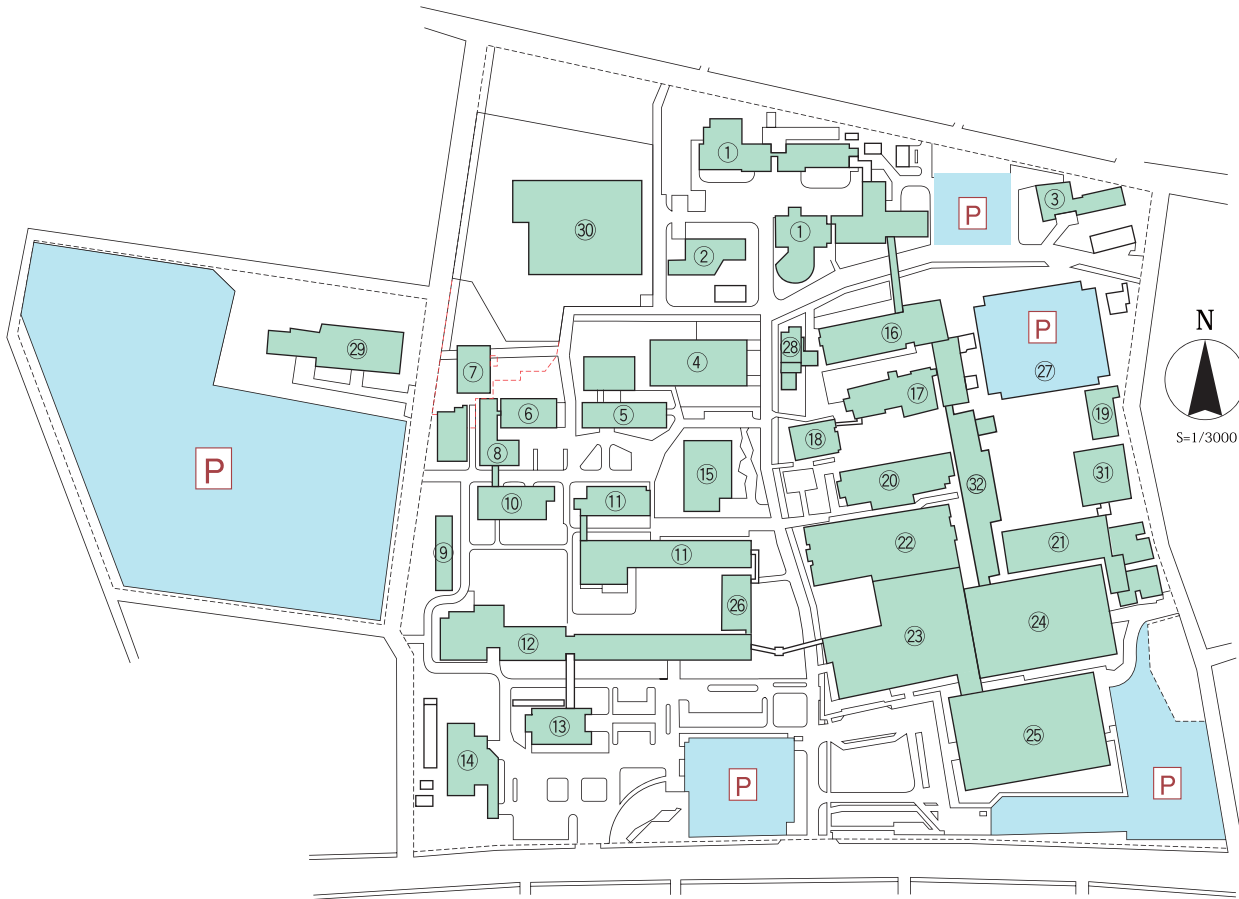
1. 土地 Land

(平成23.5.1 現在)
(As of May 1, 2011)昭和地区 161.408㎡
Showa Campus

2. 建物 Buildings

区 分 Classification		耐火構造 Fireproof	非耐火構造 Non-Fireproof	合 計 Total
医学部医学科 School of Medicine	基礎医学棟 (Basic Medical Sciences)	9,633m ²	m ²	9,633m ²
	共用施設棟 (Common Building)	10,289		10,289(保健学科含む)
	臨床研究棟 (Clinical Medical Sciences)	13,079	77	13,156
	プロジェクト棟 (Project Building)	2,067		2,067
	動物実験施設 (Institute of Experimental Animal Research)	4,081		4,081
	RI研究棟 (Radiotope Research Building)	1,061		1,061
	基礎講義棟 (Basic Lecture Building)	1,150	65	1,215
	臨床講堂 (Lecture Building Clinical Medicine)	1,284		1,284
	学生厚生施設 (Welfare Facilities)	810	38	848
	記念会館 (Commemoration Hall)	790		790
	医学部基幹棟 (Power Station)	893		893
	その他 (Others)	59	250	309
	計 (Total)	45,196	430	45,626
医学部保健学科 School of Health Science	中央棟 (Central Building)	2,685		2,685
	南棟 (South Building)	6,765		6,765
	西棟 (West Building)	2,981		2,981
	その他 (Others)	276		276
計 (Total)	12,707		12,707	
医学部附属病院 University Hospital	外来診療棟 (Outpatients Building)	12,523		12,523
	南病棟 (South Ward Building)	20,299		20,299
	北病棟 (North Ward Building)	21,740		21,740
	中央診療棟 (Center Examination Building)	16,519		16,519
	診療棟 3 (Examination Building No.3)	3,020	16	3,036
	診療棟 2 (Examination Building No.2)	2,409		2,409
	診療棟 1 (Examination Building No.1)	1,533		1,533
	特別診療棟 (Special Examination Building)	628	44	672
	重粒子線医学センター (Heavy Ion Medical Center)	6,283		6,283
	看護師宿舎 (Residence for Nurses)	2,307		2,307
	保育所 (Nursery School)	314		314
	特別高圧受変電室 (Electric Transformer Room)	530		530
	中央機械室 (Power Supply Center)	3,336		3,336
	病院基幹棟 (Power Station)	551		551
	洗濯室 (Washing Room)		185	185
	立体駐車場 (Multi-level Car Parking Tower)		8,096	8,096
	その他(設備室等) (Others)	256	299	555
計 (Total)	92,248	8,640	100,888	
医学系共同施設 Joint Facilities for Medical	体育館 (Gymnasium)		1,245	1,245
	課外活動施設 (Facilities for Extracurricular Activities)	755		755
	物品庫 (Storage of Article)		20	20
	計 (Total)	755	1,265	2,020

(昭和地区) Showa Campus



- | | |
|--|---|
| ① 医学部保健学科
School of Health Sciences | ⑱ 特別診療棟
Special Examination Building |
| ② 福利施設
Welfare Facilities | ⑲ 病院基幹棟
Power Station |
| ③ 看護師宿舎
Residence for Nurses | ⑳ 診療棟3
Examination Building No.3 |
| ④ 中央機械室
Power Supply Center | ㉑ 診療棟2
Examination Building No.2 |
| ⑤ 生体調節研究所
Institute for Molecular and Cellular Regulation | ㉒ 北病棟
North Ward, Building |
| ⑥ R I 研究棟
Radiosotope Research Building | ㉓ 南病棟
South Ward, Building |
| ⑦ 特別高圧受変電室
Electric Transformer Room | ㉔ 中央診療棟
Center Examination Building |
| ⑧ 生体情報ゲノムリソースセンター
Biosignal Genome Resource Center | ㉕ 外来診療棟
Outpatients Building |
| ⑨ 医学部基幹棟
Power Station | ㉖ プロジェクト棟・石井ホール
Project Building Ishii Hall |
| ⑩ 動物実験施設
Institute of Experimental Animal Research | ㉗ 立体駐車場
Multi-level Car Parking Tower |
| ⑪ 医学部 (臨床)
School of Medicine(Clinical Medicine) | ㉘ 保育所
Nursery School |
| ⑫ 医学部 (基礎)
School of Medicine(Basic Medicine) | ㉙ 課外活動施設, 体育館
Facilities for Extracurricular Activities, Gymnasium |
| ⑬ 基礎講義棟
Basic Lecture Building | ⑳ 重粒子線医学センター
Heavy Ion Medical Center |
| ⑭ 刀城会館 (記念会館)
Tojo Hall (Commemoration Hall) | ㉑ 診療棟1
Examination Building No.1 |
| ⑮ 総合情報メディアセンター
図書館医学分館
Branch Library of Medicine | ㉒ アメニティモール
Amenity Mall |
| ⑯ 共用施設棟
Common Building | |
| ⑰ 臨床講義棟
Lecture Building for Clinical Medicine | |

(昭和地区) (Showa Campus)

医学系研究科 医学部 Graduate School of Medicine Faculty of Medicine	〒371-8511 前橋市昭和町三丁目39番22号 3-39-22, Showa-machi, Maebashi City, Gunma	電話 Telephone (代表)027 (220)7111
保健学研究科 Graduate School of Health Sciences	〒371-8514 前橋市昭和町三丁目39番22号 3-39-22, Showa-machi, Maebashi City, Gunma	
医学部附属病院 University Hospital	〒371-8511 前橋市昭和町三丁目39番15号 3-39-15, Showa-machi, Maebashi City, Gunma	

昭和地区

●JR両毛線前橋駅下車，北方へ4km，バスで約15分

Access to Showa Campus: Get off at the Maebashi Station in JR Ryomo Line, and takes 15 minutes by bus.

乗車場所	行き先案内表示	下車停留所	所要時間	備考
JR前橋駅 北口	<ul style="list-style-type: none"> 群大病院行 群大病院經由南橋団地行 	群大病院	約15分	関越交通バス
	<ul style="list-style-type: none"> 群馬大学荒牧經由渋川行 群馬大学荒牧經由渋川市内循環渋川駅行 渋川市内循環渋川駅行 小児医療センター行 	群大病院入口	約13分 徒歩6分	
JR新前橋駅 東口	<ul style="list-style-type: none"> 群馬大学荒牧經由総合スポーツセンター行 群大病院經由群馬大学荒牧行 	群大病院	約21分	関越交通バス
	<ul style="list-style-type: none"> 総合スポーツセンター行 群馬大学荒牧行 	群大病院入口	約17分 徒歩6分	



病院の理念

患者さん中心の医療を推進する

基本方針

- 一、先進医療の開発と実践
- 一、次代を担う医療人の育成
- 一、地域医療への貢献

-
-
- 発行 平成23年7月
Published 2011 July
 - 編集 群馬大学昭和地区事務部総務課
Edited by General Affairs Office, Gunma University Showa Campus
 - 所在地 〒371-8511 前橋市昭和町三丁目39番22号
Location 3-39-22 Showa-machi, Maebashi City, Gunma
 - TEL 027-220-7875, 7715 (文書法規係)
 - FAX 027-220-7720

ホームページアドレス <http://www.med.gunma-u.ac.jp/>

